

# SILVERCREST®



## HOT AIR BRUSH SWB 300 B I

GB IE NI

**HOT AIR BRUSH**

Operating instructions

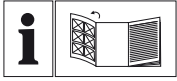
DE AT CH

**WARMLUFTBÜRSTE**

Bedienungsanleitung

IAN 435627\_2304

IE NI



GB IE NI

Before reading, unfold the page containing the illustrations and familiarise yourself with all functions of the device.

---

DE AT CH

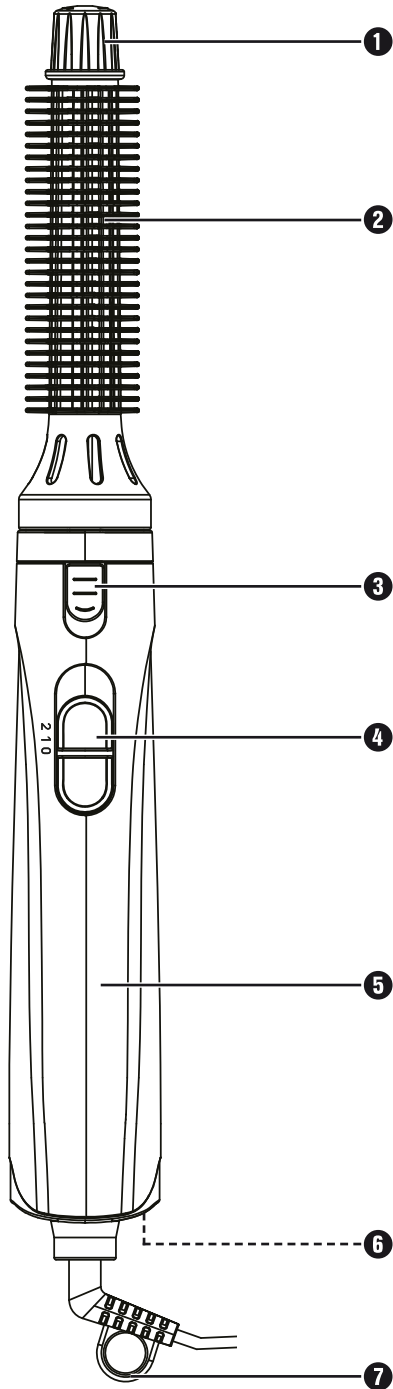
Klappen Sie vor dem Lesen die Seite mit den Abbildungen aus und machen Sie sich anschließend mit allen Funktionen des Gerätes vertraut.

---

GB/IE/NI	Operating instructions	Page	1
DE/AT/CH	Bedienungsanleitung	Seite	13

---

A



## Contents

<b>Introduction</b> .....	<b>2</b>
Proper use .....	2
Warnings and symbols used .....	2
<b>Safety information</b> .....	<b>3</b>
<b>Package contents</b> .....	<b>5</b>
<b>Appliance description</b> .....	<b>5</b>
<b>Technical specifications</b> .....	<b>5</b>
<b>Operation</b> .....	<b>6</b>
Heat levels .....	6
Styling and drying hair .....	6
<b>Tips and tricks</b> .....	<b>7</b>
<b>Cleaning</b> .....	<b>7</b>
<b>Storage</b> .....	<b>8</b>
<b>Disposal</b> .....	<b>9</b>
Disposal of the appliance .....	9
Disposal of the packaging .....	9
<b>Kompernass Handels GmbH warranty</b> .....	<b>10</b>
Service .....	11
Importer .....	11

## Introduction

Congratulations on the purchase of your new appliance.



You have selected a high-quality product. The operating instructions are part of this product. They contain important information about safety, usage and disposal. Before using the product, please familiarise yourself with all operating and safety instructions. Use the product only as described and for the specified range of applications. Please also pass these operating instructions on to any future owner.

## Proper use

This appliance is intended only for the drying and styling of human hair. Do not use it on wigs or hairpieces made of synthetic material or on animals. This appliance is intended solely for use in private households. Not for commercial or industrial use.

## Warnings and symbols used


The following warnings and symbols are used in these operating instructions, on the packaging and on the appliance (where applicable):

	<b>DANGER!</b> A warning with this symbol and the signal word "DANGER" indicates an imminently hazardous situation that will result in death or serious injury if not avoided.
	<b>WARNING!</b> A warning with this symbol and the signal word "Warning" indicates a potentially hazardous situation that could result in death or serious injury if not avoided.
	<b>CAUTION!</b> A warning with this symbol and the signal word "Caution" indicates a potentially hazardous situation that could result in a minor or moderate injury if not avoided.
	<b>ATTENTION!</b> A warning with this symbol and the signal word "ATTENTION" indicates a potential situation that could result in property damage if not avoided.
	A note identifies additional information that facilitates the use of the appliance.
	Do not immerse in water!

## Safety information

### **DANGER!**

- ▶ Connect this appliance only to a properly installed mains socket with a mains voltage corresponding to that on the rating plate.
- ▶ Never immerse the appliance in liquids or allow liquids to penetrate the housing. Do not expose the appliance to humidity and do not use it outdoors. If liquid gets into the housing, disconnect the appliance from the mains power socket immediately and have it repaired by a qualified technician.
- ▶ Remove the plug from the mains power socket in the event of malfunctions and before cleaning the appliance.
- ▶ To disconnect the appliance from the mains, pull only on the plug itself, not on the power cable.
- ▶ If the mains lead of this appliance is damaged, it must be replaced by the manufacturer, its customer service department or a similarly qualified person in order to avoid hazards.
- ▶ Do not kink or crush the power cable, and route it in such a way as to prevent people from stepping on it or tripping over it.
- ▶ Do not use extension cables.
- ▶ Never hold the appliance, the power cable or the power plug with wet hands.
- ▶ Do not open the appliance housing or attempt to repair the appliance yourself. This can be hazardous. It also invalidates the warranty. Defective appliances should be repaired by qualified specialists only.

- ▶  Never use the appliance near water, especially in the vicinity of sinks, baths or similar containers. The proximity of water is hazardous, even if the appliance is switched off. Always disconnect the plug from the mains power socket after use. For additional protection, we recommend that you install a residual current circuit breaker with an activation power rating of no more than 30 mA for the power circuit in the bathroom. Ask your electrician for advice.

## **WARNING!**

- ▶ This appliance may be used by children aged 8 years or more and by persons with reduced physical, sensory or mental capabilities or lack of experience and/or knowledge, if they are supervised or have been instructed in the safe use of the appliance and have understood the potential risks.
- ▶ Do not allow children to use the appliance as a toy.
- ▶ Cleaning and user maintenance should not be performed by children unless they are under supervision.
- ▶ Never put the appliance down when it is switched on, and never leave a switched-on appliance unsupervised.
- ▶ Never place the appliance close to sources of heat, and protect the power cable against potential damage.
- ▶ Do not operate the appliance if it has been dropped or is damaged in any way. Have the appliance checked and/or repaired by qualified technicians, if necessary.
- ▶ Do not cover the air intake grille while operating the appliance. Clean it at regular intervals.

## Package contents

The following components are included in the delivery:

- Hot air brush
  - Operating instructions
- 1) Remove the appliance and the operating instructions from the packaging.
  - 2) Remove all packaging material.

### NOTE


- ▶ Check the package for completeness and signs of visible damage.
- ▶ If any items are missing or damaged as a result of defective packaging or transportation, contact the service hotline (see section **Service**).

## Appliance description

(For illustrations see the fold-out page)

- ❶ Cap
- ❷ Brush attachment
- ❸ Curl release button
- ❹ Level switch
- ❺ Handle
- ❻ Air intake grille
- ❼ Hanger

## Technical specifications

Power supply	220-240 V ~ (AC), 50-60 Hz
Rated power	300 W
Protection class	II  (double insulation)



This mark confirms that the product complies with the product safety requirements applicable in the UK.



## Operation

### Heat levels

0	Appliance is switched off
1	Low heat level: ideal for sensitive or fine hair
2	High heat level: ideal for normal hair

### Styling and drying hair

You can use the appliance to style small curls and waves and to dry slightly damp hair.

- 1) First, dry the wet hair with a towel or blow-dry it. For best results, use the appliance when the hair is still slightly damp but no longer wet.
- 2) Insert the plug into the mains power socket.
- 3) Select the required heat level with the level switch ④.
- 4) If necessary, divide the hair into several sections and isolate a single lock.
- 5) Place the brush attachment ② at the end of the lock of hair. In the process, distribute the hair over the entire length of the brush attachment ②.
- 6) Rotate the appliance by the handle ⑤ to roll the lock onto the brush attachment ②.
- 7) To release the hair, slide the curl release button ③ towards the handle ⑤ and hold it in this position. At the same time, pull the appliance down so that the brush attachment ② rolls out of the lock.
- ① **Note:** If you place the brush attachment ② at the hairline of a single lock and do not curl the hair, but only brush it, you can achieve a little more fullness. Be especially careful with longer hair to ensure that it does not get caught in the bristles.
- ⚠ **CAUTION!** If any hair gets caught in the bristles of the brush appliance ②, remove it carefully, e.g. with your fingers. Make sure that you set the level switch ④ back to "0" beforehand. Risk of burns!
- 8) Proceed in this way, one lock at a time, until you are satisfied with the result.
- ① **Note:** If the appliance does not function as expected, unplug it and allow it to cool down for a few minutes. The appliance is fitted with an overheating protector!
- 9) Switch off the appliance by moving the level switch ④ back to "0".
- 10) Then remove the plug from the mains power socket.

## Tips and tricks

- Style your hair only when it is almost dry.
- A suitable styling product can enhance the durability of the curls. Choose a product that also contains heat protection if you expose the hair to significant heat.
- Part the hair into individual locks to create more fullness.
- You can achieve more fullness at the roots if you dry the hair starting from the roots and then work towards the tips. This is particularly suitable for short hair, e.g. for styling a fringe.
- If you want to comb out the hair after styling, allow it to cool down well first.

## Cleaning

**⚠ DANGER!** Risk of fatal injury from electrocution! Before cleaning the appliance, disconnect the power plug from the mains power socket! Never immerse the appliance, the mains cable or the plug in water or any other liquids!  
After cleaning, ensure that the appliance is completely dry before using it again!

**⚠ CAUTION!** Allow the appliance to cool down before cleaning it. Risk of burns!

**i ATTENTION!** Do not use abrasive or caustic cleaning agents. They can corrode the surface and damage the appliance beyond repair.

- 1) Remove the brush attachment **2** from the appliance to clean it (fig. 1). To do this, first remove the cap **1** by turning it anticlockwise. Then pull the brush attachment **2** off the appliance.
- 2) Place the brush attachment **2** in lukewarm water to clean it. You can use detergents, but make sure to rinse it off thoroughly afterwards with water. Allow the brush attachment **2** to dry completely before re-attaching it to the appliance.
- 3) Slide the brush attachment **2** and then the cap **1** back onto the appliance (fig. 1). Screw the cap **1** on in a clockwise direction.

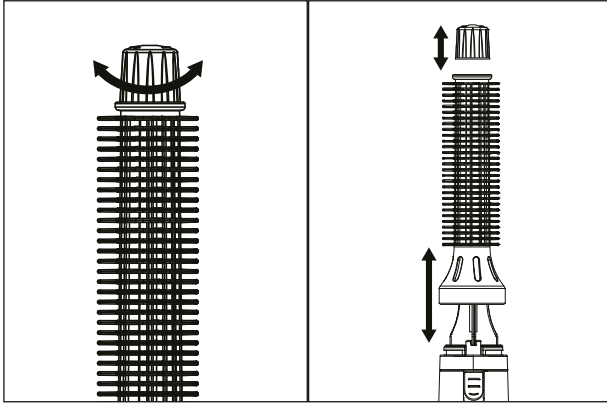


Fig. 1

- 4) Make sure that the air intake grille **6** is free of hair and fluff.
- 5) Wipe the appliance with a dry cloth if necessary.

## Storage

- ⓘ ATTENTION!** Do not pack up the appliance or transport it until it has cooled down. Risk of burns!
- 1) Clean the appliance as described in the section "**Cleaning**".
  - 2) You can store the appliance by hanging it up by the hanger **7**.
  - 3) Store the appliance in a dust-free and dry location.

## Disposal

### Disposal of the appliance



The adjacent symbol of a crossed-out dustbin means that this appliance is subject to Directive 2012/19/EU. This directive states that this appliance may not be disposed of in the normal household waste at the end of its useful life, but must be taken to specially set-up collection locations, recycling depots or disposal companies.

**The disposal is free of charge for the user. Protect the environment and dispose of this appliance properly.**

If your old appliance has stored any personal data, you are responsible for deleting it yourself before returning it.

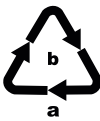


Your local community or municipal authorities can provide information on how to dispose of the worn-out product.

### Disposal of the packaging



The packaging materials have been selected for their environmental friendliness and ease of disposal and are therefore recyclable. Dispose of packaging materials that are no longer needed in accordance with applicable local regulations.



Dispose of the packaging in an environmentally friendly manner. Note the labelling on the packaging and separate the packaging material components for disposal, if necessary. The packaging material is labelled with abbreviations (a) and numbers (b) with the following meanings: 1-7: plastics, 20-22: paper and cardboard, 80-98: composites.

## Kompernass Handels GmbH warranty

Dear Customer,

This appliance has a 3-year warranty valid from the date of purchase. If this product has any faults, you, the buyer, have certain statutory rights. Your statutory rights are not restricted in any way by the warranty described below.

### Warranty conditions

The warranty period starts on the date of purchase. Please keep your receipt in a safe place. This will be required as proof of purchase.

If any material or manufacturing fault occurs within three years of the date of purchase of the product, we will either repair or replace the product for you or refund the purchase price (at our discretion). This warranty service requires that you present the defective appliance and the proof of purchase (receipt) within the three-year warranty period, along with a brief written description of the fault and of when it occurred.

If the defect is covered by the warranty, your product will either be repaired or replaced by us. The repair or replacement of a product does not signify the beginning of a new warranty period.

### Warranty period and statutory claims for defects

The warranty period is not prolonged by repairs effected under the warranty. This also applies to replaced and repaired components. Any damage and defects present at the time of purchase must be reported immediately after unpacking. Repairs carried out after expiry of the warranty period shall be subject to a fee.

### Scope of the warranty

This appliance has been manufactured in accordance with strict quality guidelines and inspected meticulously prior to delivery.

The warranty covers material faults or production faults. The warranty does not extend to product parts subject to normal wear and tear or to fragile parts which could be considered as consumable parts such as switches, batteries or parts made of glass.

The warranty does not apply if the product has been damaged, improperly used or improperly maintained. The directions in the operating instructions for the product regarding proper use of the product are to be strictly followed. Uses and actions that are discouraged in the operating instructions or which are warned against must be avoided.

This product is intended solely for private use and not for commercial purposes. The warranty shall be deemed void in cases of misuse or improper handling, use of force and modifications / repairs which have not been carried out by one of our authorised Service centres.

## Warranty claim procedure

To ensure quick processing of your case, please observe the following instructions:

- Please have the till receipt and the item number (IAN) 435627\_2304 available as proof of purchase.
- You will find the item number on the type plate on the product, an engraving on the product, on the front page of the operating instructions (below left) or on the sticker on the rear or bottom of the product.
- If functional or other defects occur, please contact the service department listed either by **telephone** or by **e-mail**.
- You can return a defective product to us free of charge to the service address that will be provided to you. Ensure that you enclose the proof of purchase (till receipt) and information about what the defect is and when it occurred.



You can download these instructions along with many other manuals, product videos and installation software at [www.lidl-service.com](http://www.lidl-service.com).

This QR code will take you directly to the Lidl service page ([www.lidl-service.com](http://www.lidl-service.com)) where you can open your operating instructions by entering the item number (IAN) 435627\_2304.

## Service

### **GB** Service Great Britain

Tel.: 0800 404 7657

E-Mail: [kompennass@lidl.co.uk](mailto:kompennass@lidl.co.uk)

### **IE** Service Ireland

Tel.: 1800 101010

E-Mail: [kompennass@lidl.ie](mailto:kompennass@lidl.ie)

IAN 435627\_2304

## Importer

Please note that the following address is not the service address. Please use the service address provided in the operating instructions.

### For EU market



KOMPENASS HANDELS GMBH  
BURGSTRASSE 21  
44867 BOCHUM  
GERMANY  
[www.kompennass.com](http://www.kompennass.com)

### For GB market

Lidl Great Britain Ltd  
Lidl House 14 Kingston Road  
Surbiton  
KT5 9NU



## Inhaltsverzeichnis

<b>Einleitung</b> .....	<b>14</b>
Bestimmungsgemäße Verwendung .....	14
Verwendete Warnhinweise und Symbole .....	14
<b>Sicherheitshinweise</b> .....	<b>15</b>
<b>Lieferumfang</b> .....	<b>17</b>
<b>Gerätebeschreibung</b> .....	<b>17</b>
<b>Technische Daten</b> .....	<b>17</b>
<b>Bedienung</b> .....	<b>18</b>
Heizstufen .....	18
Haare stylen und trocknen .....	18
<b>Tipps und Tricks</b> .....	<b>19</b>
<b>Reinigen</b> .....	<b>19</b>
<b>Aufbewahren</b> .....	<b>20</b>
<b>Entsorgung</b> .....	<b>21</b>
Gerät entsorgen .....	21
Verpackung entsorgen .....	21
<b>Garantie der Kompernaß Handels GmbH</b> .....	<b>22</b>
Service .....	23
Importeur .....	23



## Einleitung

Herzlichen Glückwunsch zum Kauf Ihres neuen Gerätes.



Sie haben sich damit für ein hochwertiges Produkt entschieden. Die Bedienungsanleitung ist Bestandteil dieses Produkts. Sie enthält wichtige Hinweise für Sicherheit, Gebrauch und Entsorgung. Machen Sie sich vor der Benutzung des Produkts mit allen Bedien- und Sicherheitshinweisen vertraut. Benutzen Sie das Produkt nur wie beschrieben und für die angegebenen Einsatzbereiche. Händigen Sie alle Unterlagen bei Weitergabe des Produkts an Dritte mit aus.

## Bestimmungsgemäße Verwendung

Das Gerät dient dem Trocknen und Frisieren von menschlichen Haaren. Keinesfalls ist es für Perücken und Haarteile aus synthetischem Material oder für Tiere geeignet. Dieses Gerät ist ausschließlich für die Benutzung in privaten Haushalten bestimmt. Benutzen Sie das Gerät nicht gewerblich oder industriell.

## Verwendete Warnhinweise und Symbole


In der vorliegenden Bedienungsanleitung, auf der Verpackung und dem Gerät werden folgende Warnhinweise und Symbole verwendet (falls zutreffend):

	<b>GEFAHR!</b> Ein Warnhinweis mit diesem Symbol und dem Signalwort „GEFAHR“ kennzeichnet eine unmittelbar bevorstehende Gefährdungssituation, die, wenn sie nicht vermieden wird, den Tod oder eine schwere Verletzung zur Folge hat.
	<b>WARNUNG!</b> Ein Warnhinweis mit diesem Symbol und dem Signalwort „WARNUNG“ kennzeichnet eine mögliche Gefährdungssituation, die, wenn sie nicht vermieden wird, den Tod oder eine schwere Verletzung zur Folge haben könnte.
	<b>VORSICHT!</b> Ein Warnhinweis mit diesem Symbol und dem Signalwort „VORSICHT“ kennzeichnet eine mögliche Gefährdungssituation, die, wenn sie nicht vermieden wird, eine geringfügige oder mäßige Verletzung zur Folge haben könnte.
	<b>ACHTUNG!</b> Ein Warnhinweis mit diesem Symbol und dem Signalwort „ACHTUNG“ kennzeichnet eine mögliche Situation, die, wenn sie nicht vermieden wird, einen Sachschaden zur Folge haben könnte.
	Ein Hinweis kennzeichnet zusätzliche Informationen, die den Umgang mit dem Gerät erleichtern.
	Nicht in Wasser tauchen!

## Sicherheitshinweise

### **⚠ GEFAHR!**

- ▶ Schließen Sie das Gerät nur an eine vorschriftsmäßig installierte Netzsteckdose mit einer der auf dem Typenschild entsprechenden Netzspannung an.
- ▶ Sie dürfen das Gerät keinesfalls in eine Flüssigkeit tauchen und keine Flüssigkeiten in das Gerätegehäuse gelangen lassen. Sie dürfen das Gerät keiner Feuchtigkeit aussetzen und nicht im Freien benutzen. Falls doch einmal Flüssigkeit in das Gerätegehäuse gelangt, ziehen Sie sofort den Netzstecker des Geräts aus der Netzsteckdose und lassen Sie es von qualifiziertem Fachpersonal reparieren.
- ▶ Ziehen Sie bei Betriebsstörungen und bevor Sie das Gerät reinigen den Netzstecker aus der Netzsteckdose.
- ▶ Ziehen Sie den Netzstecker aus der Steckdose, ziehen Sie nicht am Kabel selbst.
- ▶ Wenn die Netzanschlussleitung dieses Gerätes beschädigt wird, muss sie durch den Hersteller oder seinen Kundendienst oder einer ähnlich qualifizierten Person ersetzt werden, um Gefährdungen zu vermeiden.
- ▶ Knicken oder quetschen Sie die Netzanschlussleitung nicht und verlegen Sie sie so, dass niemand darauf treten oder darüber stolpern kann.
- ▶ Sie dürfen keine Verlängerungskabel verwenden.
- ▶ Fassen Sie das Gerät, Netzanschlussleitung und -stecker nie mit nassen Händen an.
- ▶ Sie dürfen das Gerätegehäuse nicht öffnen oder reparieren. In diesem Falle ist die Sicherheit nicht gegeben und die Gewährleistung erlischt. Lassen Sie ein defektes Gerät nur von qualifiziertem Fachpersonal reparieren.

- ▶  Verwenden Sie das Gerät niemals in der Nähe von Wasser, insbesondere nicht in der Nähe von Waschbecken, Badewannen oder ähnlichen Gefäßen. Die Nähe von Wasser stellt eine Gefahr dar, auch wenn das Gerät ausgeschaltet ist. Ziehen Sie daher nach jedem Gebrauch den Netzstecker. Als zusätzlicher Schutz wird Ihnen die Installation einer Fehlerstrom-Schutzeinrichtung mit einem Bemessungsauslösestrom von nicht mehr als 30 mA im Badezimmer-Stromkreis empfohlen. Fragen Sie Ihren Elektroinstallateur um Rat.

## **WARNUNG!**

- ▶ Dieses Gerät kann von Kindern ab 8 Jahren und darüber und von Personen mit reduzierten physischen, sensorischen oder mentalen Fähigkeiten oder Mangel an Erfahrung und/oder Wissen benutzt werden, wenn sie beaufsichtigt oder bezüglich des sicheren Gebrauchs des Gerätes unterwiesen wurden und die daraus resultierenden Gefahren verstanden haben.
- ▶ Kinder dürfen nicht mit dem Gerät spielen.
- ▶ Reinigung und Benutzer-Wartung dürfen nicht durch Kinder durchgeführt werden, es sei denn, sie sind beaufsichtigt.
- ▶ Legen Sie das Gerät niemals im eingeschalteten Zustand ab und lassen Sie das eingeschaltete Gerät niemals unbeaufsichtigt.
- ▶ Legen Sie das Gerät nie in die Nähe von Wärmequellen und schützen Sie die Netzanschlussleitung vor Beschädigungen.
- ▶ Falls das Gerät heruntergefallen oder beschädigt ist, dürfen Sie es nicht mehr in Betrieb nehmen. Lassen Sie das Gerät von qualifiziertem Fachpersonal überprüfen und gegebenenfalls reparieren.
- ▶ Decken Sie das Luftansauggitter während des Betriebs nicht ab. Reinigen Sie es in regelmäßigen Abständen.

## Lieferumfang

Der Lieferumfang besteht aus folgenden Komponenten:

- Warmluftbürste
- Bedienungsanleitung

- 1) Entnehmen Sie das Gerät und die Bedienungsanleitung aus der Verpackung.
- 2) Entfernen Sie sämtliches Verpackungsmaterial.

### HINWEIS


- ▶ Prüfen Sie die Lieferung auf Vollständigkeit und auf sichtbare Schäden.
- ▶ Bei einer unvollständigen Lieferung oder Schäden infolge mangelhafter Verpackung oder durch Transport wenden Sie sich an die Service-Hotline (siehe Kapitel „Service“).

## Gerätebeschreibung

(Abbildung siehe Ausklappseite)

- ❶ Verschluss
- ❷ Bürstenaufsatz
- ❸ Ausrolltaste
- ❹ Stufenschalter
- ❺ Griff
- ❻ Luftansaugitter
- ❼ Aufhängeöse

## Technische Daten

Netzspannung	220-240 V ~ (Wechselstrom), 50-60 Hz
Nennleistung	300 W
Schutzklasse	II  (Doppelisolierung)



Dieses Zeichen bestätigt, dass das Produkt den in Großbritannien geltenden Anforderungen an die Produktsicherheit entspricht.

## Bedienung

### Heizstufen

0	Gerät ist ausgeschaltet
1	Niedrige Heizstufe: besonders geeignet für empfindliches oder feines Haar
2	Hohe Heizstufe: besonders geeignet für normales Haar

### Haare stylen und trocknen

Mit dem Gerät können Sie kleine Locken und Wellen stylen und leicht feuchtes Haar trocknen.

- 1) Trocknen Sie nasses Haar zunächst mit einem Handtuch oder föhnen Sie es. Die besten Ergebnisse erzielen Sie, wenn das Haar noch leicht feucht, aber nicht mehr nass ist.
  - 2) Stecken Sie den Netzstecker in die Netzsteckdose.
  - 3) Wählen Sie mit dem Stufenschalter **4** die gewünschte Heizstufe.
  - 4) Teilen Sie das Haar ggf. in mehrere Partien auf und isolieren eine einzelne Strähne.
  - 5) Setzen Sie mit dem Bürstenaufsatz **2** an den Haarspitzen der Strähne an. Verteilen Sie dabei die Haare über die gesamte Länge des Bürstenaufsatzes **2**.
  - 6) Drehen Sie das Gerät am Griff **5** und rollen so die Strähne auf den Bürstenaufsatz **2**.
  - 7) Um die Strähne wieder zu lösen, schieben Sie die Ausrolltaste **3** in Richtung Griff **5** und halten sie in dieser Position. Gleichzeitig ziehen Sie das Gerät nach unten, so dass sich der Bürstenaufsatz **2** aus der Strähne heraus rollt.
- i Hinweis:** Wenn Sie den Bürstenaufsatz **2** am Haaransatz einer einzelnen Strähne ansetzen und die Haare nicht aufrollen, sondern nur bürsten, dann können Sie etwas mehr Fülle erzielen. Seien Sie vorsichtig insbesondere bei längeren Haaren, damit diese sich nicht in den Borsten verfangen.
- ⚠ VORSICHT!** Falls sich Haare in den Borsten des Bürstenaufsatzes **2** verfangen haben, entfernen Sie diese vorsichtig, z. B. mit den Fingern. Achten Sie darauf, dass Sie zuvor den Stufenschalter **4** wieder auf „0“ stellen. Verbrennungsgefahr!
- 8) Gehen Sie so Strähne für Strähne bei allen gewünschten Haarpartien vor, bis Sie mit dem Ergebnis zufrieden sind.
- i Hinweis:** Sollte das Gerät nicht wie erwartet funktionieren, ziehen Sie den Netzstecker aus der Netzsteckdose und lassen Sie es einige Minuten abkühlen. Das Gerät ist mit einem Überhitzungsschutz ausgestattet!

- 9) Schalten Sie das Gerät aus, indem Sie den Stufenschalter ④ wieder auf „0“ stellen.
- 10) Ziehen Sie den Netzstecker aus der Netzsteckdose.

## Tipps und Tricks

- Stylen Sie Ihre Haare erst, wenn sie schon fast trocken sind.
- Ein geeignetes Stylingmittel kann die Haltbarkeit der Locken unterstützen. Wählen Sie ein Produkt, welches zusätzlich einen Hitzeschutz enthält, wenn Sie die Haare größerer Hitze aussetzen.
- Teilen Sie die Haare in einzelne Strähnen auseinander, um mehr Fülle zu erzielen.
- Sie können mehr Fülle am Ansatz erzielen, wenn Sie die Haare vom Haaransatz beginnend zu den Spitzen hin trocknen. Dies ist besonders für kurze Haare geeignet, z. B. zum Stylen eines Ponys.
- Kämmen Sie die Haare nach dem Stylen aus, dann lassen Sie sie vorher gut auskühlen.

## Reinigen

**⚠ GEFAHR!** Lebensgefahr durch elektrischen Strom! Ziehen Sie vor jeder Reinigung den Netzstecker aus der Netzsteckdose!

Tauchen Sie das Gerät, das Netzkabel oder den Netzstecker niemals in Wasser oder andere Flüssigkeiten!

Bevor Sie das Gerät nach der Reinigung wieder benutzen, muss es vollständig trocken sein!

**⚠ VORSICHT!** Lassen Sie das Gerät vor der Reinigung abkühlen. Verbrennungsgefahr!

**⚠ ACHTUNG!** Benutzen Sie keine scheuernden oder ätzenden Reinigungsmittel. Diese können die Oberfläche angreifen und das Gerät irreparabel beschädigen.

- 1) Nehmen Sie den Bürstenaufsatz ② vom Gerät ab, um ihn zu reinigen (Abb. 1). Dafür öffnen Sie zunächst den Verschluss ①, indem Sie ihn gegen den Uhrzeigersinn drehen. Ziehen Sie anschließend den Bürstenaufsatz ② vom Gerät ab.
- 2) Legen Sie den Bürstenaufsatz ② zur Reinigung in lauwarmes Wasser. Sie können Reinigungsmittel verwenden, spülen Sie dann gründlich mit Wasser nach. Lassen Sie den Bürstenaufsatz ② vollständig trocknen, bevor Sie ihn wieder auf das Gerät setzen.
- 3) Schieben Sie den Bürstenaufsatz ② und anschließend den Verschluss ① wieder auf das Gerät (Abb. 1). Drehen Sie den Verschluss ① im Uhrzeigersinn zu.

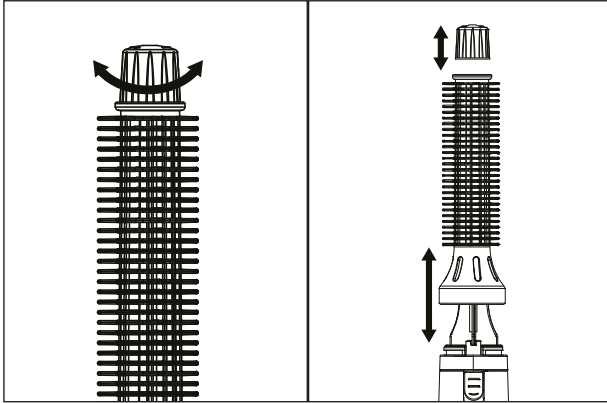


Abb. 1

- 4) Kontrollieren Sie, ob das Luftansauggitter **6** frei von Haaren und Fusseln ist.
- 5) Wischen Sie das Gerät bei Bedarf mit einem trockenen Tuch ab.

## Aufbewahren

- ⚠ **ACHTUNG!** Verpacken und transportieren Sie das Gerät erst, wenn es abgekühlt ist. Verbrennungsgefahr!
- 1) Reinigen Sie das Gerät wie im Kapitel „**Reinigen**“ beschrieben.
- 2) Zum Aufbewahren können Sie das Gerät an der Aufhängeöse **7** aufhängen.
- 3) Bewahren Sie das Gerät an einem staubfreien und trockenen Ort auf.

## Entsorgung

### Gerät entsorgen



Das nebenstehende Symbol einer durchgestrichenen Mülltonne auf Rädern zeigt an, dass dieses Gerät der Richtlinie 2012/19/EU unterliegt. Diese Richtlinie besagt, dass Sie dieses Gerät am Ende seiner Nutzungszeit nicht mit dem normalen Haushaltsmüll entsorgen dürfen, sondern in speziell eingerichteten Sammelstellen, Wertstoffhöfen oder Entsorgungsbetrieben abgeben müssen.

**Diese Entsorgung ist für Sie kostenfrei. Schonen Sie die Umwelt und entsorgen Sie fachgerecht.**

#### Für den deutschen Markt gilt:

Beim Kauf eines Neugerätes haben Sie das Recht, ein entsprechendes Altgerät an Ihren Händler zurückzugeben. Händler von Elektro- und Elektronikgeräten sowie Lebensmittelhändler, die regelmäßig Elektro- und Elektronikgeräte verkaufen, sind verpflichtet, bis zu drei Altgeräte unentgeltlich zurückzunehmen, auch ohne dass ein Neugerät gekauft wird, wenn die Altgeräte in keiner Abmessung größer als 25 cm sind. LIDL bietet Ihnen Rücknahmemöglichkeiten direkt in den Filialen und Märkten an.

Sofern Ihr Altgerät personenbezogene Daten enthält, sind Sie selbst für deren Löschung verantwortlich, bevor Sie es zurückgeben.



Weitere Möglichkeiten zur Entsorgung des ausgedienten Produkts erfahren Sie bei Ihrer Gemeinde- oder Stadtverwaltung.

### Verpackung entsorgen



Die Verpackungsmaterialien sind nach umweltverträglichen und entsorgungstechnischen Gesichtspunkten ausgewählt und deshalb recyclebar. Entsorgen Sie nicht mehr benötigte Verpackungsmaterialien gemäß den örtlich geltenden Vorschriften.



Entsorgen Sie die Verpackung umweltgerecht. Beachten Sie die Kennzeichnung auf den verschiedenen Verpackungsmaterialien und trennen Sie diese gegebenenfalls gesondert. Die Verpackungsmaterialien sind gekennzeichnet mit Abkürzungen (a) und Ziffern (b) mit folgender Bedeutung: 1–7: Kunststoffe, 20–22: Papier und Pappe, 80–98: Verbundstoffe.



## Garantie der Kompernaß Handels GmbH

Sehr geehrte Kundin, sehr geehrter Kunde,

Sie erhalten auf dieses Gerät 3 Jahre Garantie ab Kaufdatum. Im Falle von Mängeln dieses Produkts stehen Ihnen gegen den Verkäufer des Produkts gesetzliche Rechte zu. Diese gesetzlichen Rechte werden durch unsere im Folgenden dargestellte Garantie nicht eingeschränkt.

### Garantiebedingungen

Die Garantiefrist beginnt mit dem Kaufdatum. Bitte bewahren Sie den Kassensbonnetten gut auf. Dieser wird als Nachweis für den Kauf benötigt.

Tritt innerhalb von drei Jahren ab dem Kaufdatum dieses Produkts ein Material- oder Fabrikationsfehler auf, wird das Produkt von uns – nach unserer Wahl – für Sie kostenlos repariert, ersetzt oder der Kaufpreis erstattet. Diese Garantieleistung setzt voraus, dass innerhalb der Dreijahresfrist das defekte Gerät und der Kaufbeleg (Kassensbonnetten) vorgelegt und schriftlich kurz beschrieben wird, worin der Mangel besteht und wann er aufgetreten ist.

Wenn der Defekt von unserer Garantie gedeckt ist, erhalten Sie das reparierte oder ein neues Produkt zurück. Mit Reparatur oder Austausch des Produkts beginnt kein neuer Garantiezeitraum.

### Garantiezeit und gesetzliche Mängelansprüche

Die Garantiezeit wird durch die Gewährleistung nicht verlängert. Dies gilt auch für ersetzte und reparierte Teile. Eventuell schon beim Kauf vorhandene Schäden und Mängel müssen sofort nach dem Auspacken gemeldet werden. Nach Ablauf der Garantiezeit anfallende Reparaturen sind kostenpflichtig.

### Garantieumfang

Das Gerät wurde nach strengen Qualitätsrichtlinien sorgfältig produziert und vor Auslieferung gewissenhaft geprüft.

Die Garantieleistung gilt für Material- oder Fabrikationsfehler. Diese Garantie erstreckt sich nicht auf Produktteile, die normaler Abnutzung ausgesetzt sind und daher als Verschleißteile angesehen werden können oder für Beschädigungen an zerbrechlichen Teilen, z. B. Schalter, Akkus oder Teile, die aus Glas gefertigt sind.

Diese Garantie verfällt, wenn das Produkt beschädigt, nicht sachgemäß benutzt oder gewartet wurde. Für eine sachgemäße Benutzung des Produkts sind alle in der Bedienungsanleitung aufgeführten Anweisungen genau einzuhalten. Verwendungszwecke und Handlungen, von denen in der Bedienungsanleitung abgeraten oder vor denen gewarnt wird, sind unbedingt zu vermeiden.

Das Produkt ist nur für den privaten und nicht für den gewerblichen Gebrauch bestimmt. Bei missbräuchlicher und unsachgemäßer Behandlung, Gewaltanwendung und bei Eingriffen, die nicht von unserer autorisierten Serviceniederlassung vorgenommen wurden, erlischt die Garantie.

## Abwicklung im Garantiefall

Um eine schnelle Bearbeitung Ihres Anliegens zu gewährleisten, folgen Sie bitte den folgenden Hinweisen:

- Bitte halten Sie für alle Anfragen den Kassenschein und die Artikelnummer (IAN) 435627\_2304 als Nachweis für den Kauf bereit.
- Die Artikelnummer entnehmen Sie bitte dem Typenschild am Produkt, einer Gravur am Produkt, dem Titelblatt der Bedienungsanleitung (unten links) oder dem Aufkleber auf der Rück- oder Unterseite des Produktes.
- Sollten Funktionsfehler oder sonstige Mängel auftreten, kontaktieren Sie zunächst die nachfolgend benannte Serviceabteilung **telefonisch** oder per **E-Mail**.
- Ein als defekt erfasstes Produkt können Sie dann unter Beifügung des Kaufbelegs (Kassenschein) und der Angabe, worin der Mangel besteht und wann er aufgetreten ist, für Sie portofrei an die Ihnen mitgeteilte Serviceanschrift übersenden.



Auf [www.lidl-service.com](http://www.lidl-service.com) können Sie diese und viele weitere Handbücher, Produktvideos und Installationssoftware herunterladen.

Mit diesem QR-Code gelangen Sie direkt auf die Lidl-Service-Seite ([www.lidl-service.com](http://www.lidl-service.com)) und können durch die Eingabe der Artikelnummer (IAN) 435627\_2304 Ihre Bedienungsanleitung öffnen.

## Service

### DE Service Deutschland

Tel.: 0800 5435 111 (kostenfrei aus dem dt. Festnetz / Mobilfunknetz)

E-Mail: [kompennass@lidl.de](mailto:kompennass@lidl.de)

### AT Service Österreich

Tel.: 0800 447 744

E-Mail: [kompennass@lidl.at](mailto:kompennass@lidl.at)

### CH Service Schweiz

Tel.: 0800 56 44 33

E-Mail: [kompennass@lidl.ch](mailto:kompennass@lidl.ch)

IAN 435627\_2304

## Importeur

Bitte beachten Sie, dass die folgende Anschrift keine Serviceanschrift ist. Kontaktieren Sie zunächst die benannte Servicestelle.

### Für den EU-Markt



KOMPENASS HANDELS GMBH  
BURGSTRASSE 21  
44867 BOCHUM  
DEUTSCHLAND  
[www.kompennass.com](http://www.kompennass.com)

### Für den GB-Markt

Lidl Great Britain Ltd  
Lidl House 14 Kingston Road  
Surbiton  
KT5 9NU



**KOMPERNASS HANDELS GMBH**

BURGSTRASSE 21

44867 BOCHUM

GERMANY

[www.kompernass.com](http://www.kompernass.com)

Last Information Update · Stand der Informationen:

07/2023 · Ident.-No.: SWB300B1-072023-1

IAN 435627\_2304