



ANGLE GRINDER PWS 125 F5

GB IE NI

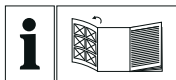
ANGLE GRINDER

Translation of the original instructions

DE AT CH

WINKELSCHLEIFER

Originalbetriebsanleitung



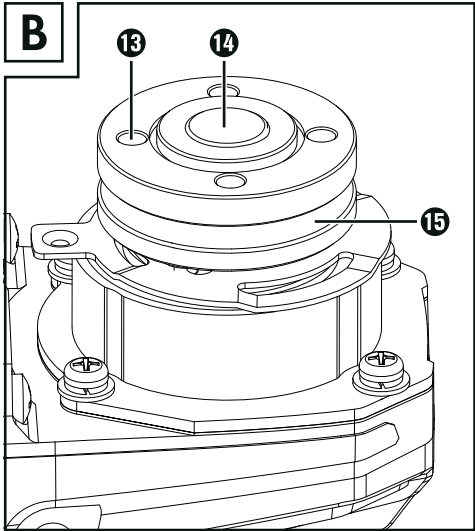
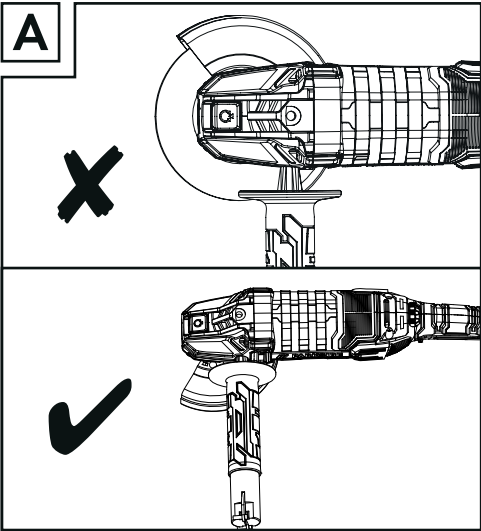
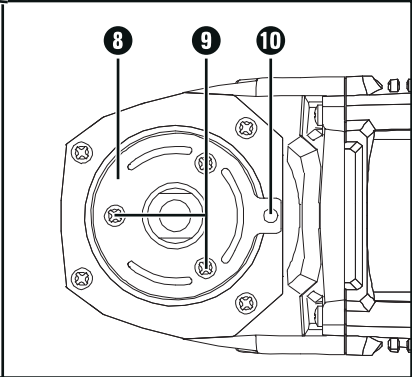
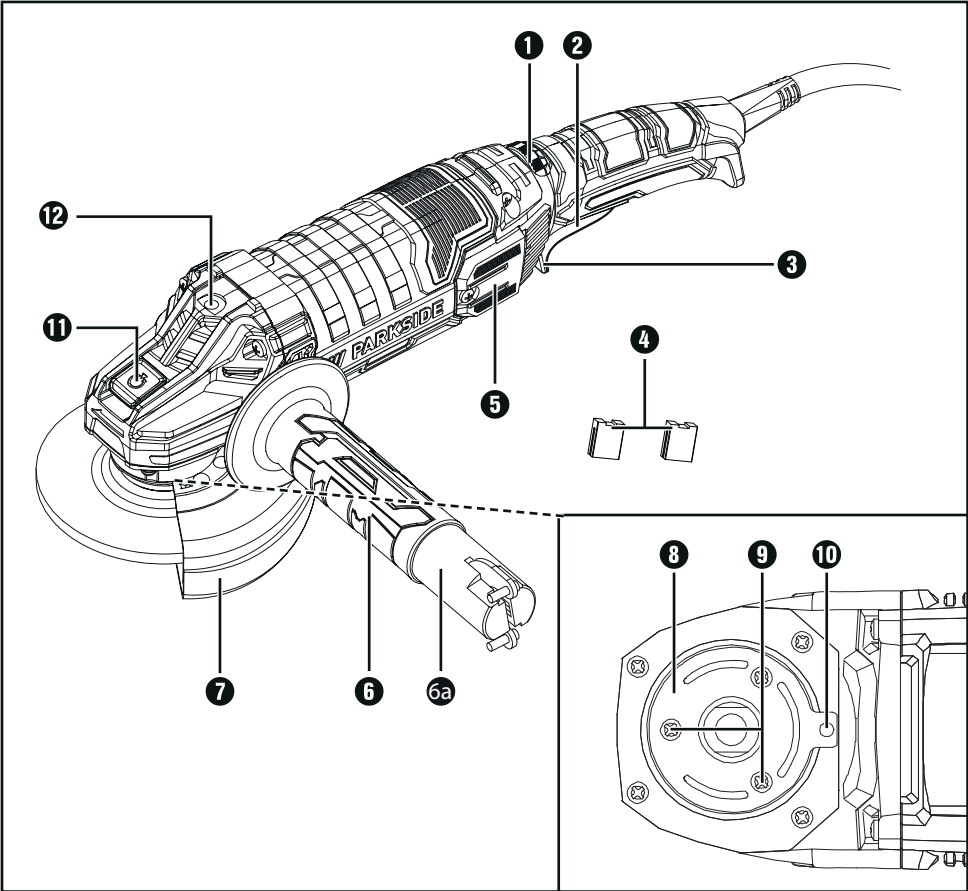
GB IE NI

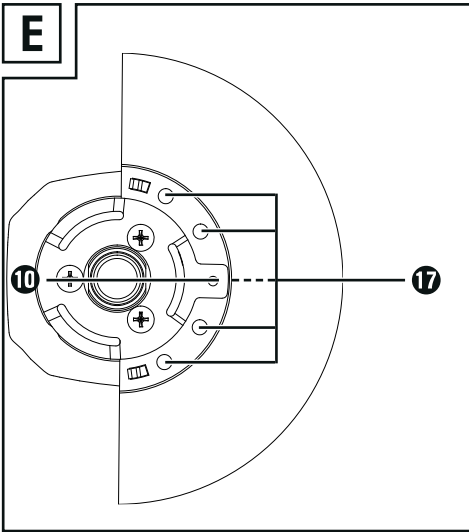
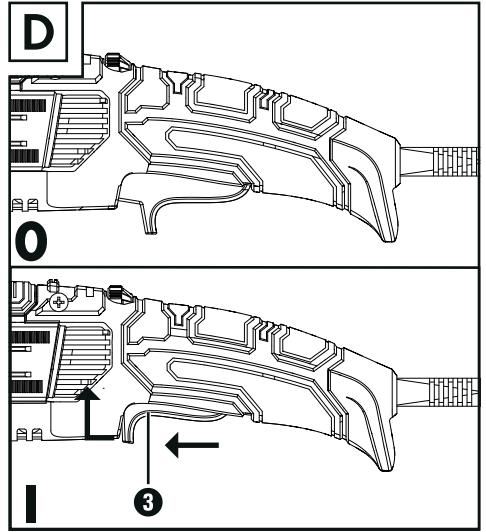
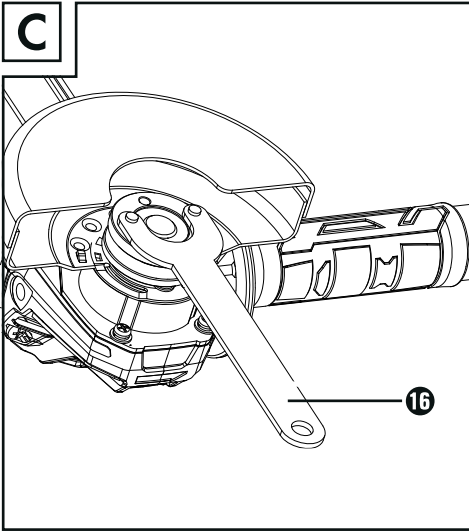
Before reading, unfold the page containing the illustrations and familiarise yourself with all functions of the device.

DE AT CH

Klappen Sie vor dem Lesen die Seite mit den Abbildungen aus und machen Sie sich anschließend mit allen Funktionen des Gerätes vertraut.

GB/IE/NI	Translation of the original instructions	Page	1
DE/AT/CH	Originalbetriebsanleitung	Seite	17





Contents

Introduction	2
Intended use	2
Features	2
Package contents	3
Technical specifications	3
General power tool safety warnings	3
1. Work area safety	4
2. Electrical safety	4
3. Personal safety	4
4. Power tool use and care	5
5. Service	5
Safety instructions for all applications	6
Kickback and corresponding safety instructions	7
Special safety instructions for grinding and abrasive cutting	8
Additional special safety instructions for abrasive cutting	8
Permissible accessories	9
Storage and handling of the recommended accessory tools	9
Working procedures	9
Operation	11
Mounting/adjusting the blade guard	11
Fitting the additional handle	11
Fitting/changing the roughing/cutting disc	11
Switching on and off	12
Setting the rotational speed	12
Maintenance and cleaning	13
Disposal	13
Kompernass Handels GmbH warranty	14
Service	15
Importer	15
Translation of the original Conformity Declaration	16

ANGLE GRINDER PWS 125 F5

Introduction

Congratulations on the purchase of your new appliance. You have chosen a high-quality product. The operating instructions are part of this product. They contain important information about safety, usage and disposal. Before using the product, please familiarise yourself with all of the operating and safety instructions. Use the product only as described and for the range of applications specified. Please also pass these operating instructions on to any future owner.

Intended use

The appliance is intended for the cutting and rough cutting of metal materials, concrete and tiles without the use of water. Any other usage or modification of the appliance is deemed to be improper and carries a significant risk of accidents. The manufacturer accepts no responsibility for damage resulting from improper use. The appliance is not intended for commercial use.

Explanation of the symbols used

	Before using the appliance for the first time, read the original operating instructions and safety instructions.
	Using damaged cutting or roughing discs is dangerous and may cause serious injury!
	Diameter of the disc
	Angle grinder
	Wear protective goggles!
	Wear ear muffs!
	Wear safety shoes!

	Wear protective gloves!
	Wear a dust mask!
	Not approved for wet grinding
	Not approved for side grinding
	Suitable for grinding metal

Features

- ❶ Speed setting wheel
- ❷ ON/OFF switch
- ❸ Safety lock-out
- ❹ Spare carbon brushes
- ❺ Carbon brush cover
- ❻ Additional handle
- ❼a Tool holder for the two-hole assembly spanner
- ❼ Blade guard
- ❽ Mounting ring
- ❾ Screws
- ❿ Blade guard fixture
- ⓫ Spindle locking button
- ⓬ Thread (3x) for additional handle
- ⓭ Clamping nut (see fig. B)
- ⓮ Mounting spindle (see fig. B)
- ⓯ Mounting flange (see fig. B)
- ⓰ Two-hole assembly spanner (see fig. C)
- ⓱ Bulges

Package contents

- 1 angle grinder
- 1 additional handle
- 1 blade guard
- 1 two-hole assembly spanner
- 1 cutting disc
- 2 spare carbon brushes
- 1 set of operating instructions

Technical specifications

Rated voltage	230 V ~ 50 Hz (AC)
Rated power consumption	1200 W
Rated idle speed	n 3000–12000 rpm
Disc size	Ø 125 mm
Thread size	M14
Protection class	II / □ (double insulation)

Noise and vibration data

Noise measurement value determined in accordance with EN 60745. The A-rated noise level of the power tool is typically as follows:

Noise emission value

Sound pressure level	$L_{PA} = 91.6 \text{ dB (A)}$
Uncertainty	$K = 3 \text{ dB}$
Sound power level	$L_{WA} = 102.6 \text{ dB (A)}$
Uncertainty	$K = 3 \text{ dB}$

Wear ear muffs!

Total vibration value

Surface grinding	$a_{h, AG} = 10.129 \text{ m/s}^2$
Uncertainty	$K = 1.5 \text{ m/s}^2$

NOTE

- ▶ The vibration emission values and the noise emission values given in these instructions have been measured in accordance with a standardised test procedure and can be used for comparison of the power tool with another tool.
- ▶ The specified total vibration values and noise emission values can also be used to make a provisional load estimate.

⚠ WARNING!

- ▶ Depending on the manner in which the power tool is being used, and in particular the kind of workpiece being worked, the vibration and noise emission values can deviate from the values given in these instructions during actual use of the power tool.
- ▶ Try to keep the vibration load as low as possible. Measures to reduce the vibration load are, e.g. wearing gloves and limiting the working time. Wherein all states of operation must be included (e.g. times when the power tool is switched off and times where the power tool is switched on but running without load).



General power tool safety warnings

⚠ WARNING!

- ▶ Read all safety warnings and all instructions. Failure to follow the warnings and instructions may result in electric shock, fire and/or serious injury.

Save all warnings and instructions for future reference.

The term "power tool" in the warnings refers to your mains-operated (corded) power tool or battery-operated (cordless) power tool.

1. Work area safety

- a) **Keep work area clean and well lit.**
Cluttered or dark areas invite accidents.
- b) **Do not operate power tools in explosive atmospheres, such as in the presence of flammable liquids, gases or dust.** Power tools create sparks which may ignite the dust or fumes.
- c) **Keep children and bystanders away while operating a power tool.** Distractions can cause you to lose control.

2. Electrical safety

- a) **Power tool plugs must match the outlet. Never modify the plug in any way. Do not use any adapter plugs with earthed (grounded) power tools.** Unmodified plugs and matching outlets will reduce risk of electric shock.
- b) **Avoid body contact with earthed or grounded surfaces, such as pipes, radiators, ranges and refrigerators.** There is an increased risk of electric shock if your body is earthed or grounded.
- c) **Do not expose power tools to rain or wet conditions.** Water entering a power tool will increase the risk of electric shock.
- d) **Do not abuse the cord. Never use the cord for carrying, pulling or unplugging the power tool. Keep cord away from heat, oil, sharp edges or moving parts.** Damaged or entangled cords increase the risk of electric shock.
- e) **When operating a power tool outdoors, use an extension cord suitable for outdoor use.** Use of a cord suitable for outdoor use reduces the risk of electric shock.
- f) **If operating a power tool in a damp location is unavoidable, use a residual current device (RCD) protected supply.** Use of an RCD reduces the risk of electric shock.

3. Personal safety

- a) **Stay alert, watch what you are doing and use common sense when operating a power tool. Do not use a power tool while you are tired or under the influence of drugs, alcohol or medication.** A moment of inattention while operating power tools may result in serious personal injury.
- b) **Use personal protective equipment. Always wear eye protection.** Protective equipment such as dust mask, non-skid safety shoes, hard hat, or hearing protection used for appropriate conditions will reduce personal injuries.
- c) **Prevent unintentional starting. Ensure the switch is in the off-position before connecting to power source and/or battery pack, picking up or carrying the tool.** Carrying power tools with your finger on the switch or energising power tools that have the switch on invites accidents.
- d) **Remove any adjusting key or wrench before turning the power tool on.** A wrench or a key left attached to a rotating part of the power tool may result in personal injury.
- e) **Do not overreach. Keep proper footing and balance at all times.** This enables better control of the power tool in unexpected situations.
- f) **Dress properly. Do not wear loose clothing or jewellery. Keep your hair, clothing and gloves away from moving parts.** Loose clothes, jewellery or long hair can be caught in moving parts.
- g) **If devices are provided for the connection of dust extraction and collection facilities, ensure these are connected and properly used.** Use of dust collection can reduce dust-related hazards.

4. Power tool use and care

- a) Do not force the power tool. Use the correct power tool for your application. The correct power tool will do the job better and safer at the rate for which it was designed.
- b) Do not use the power tool if the switch does not turn it on and off. Any power tool that cannot be controlled with the switch is dangerous and must be repaired.
- c) Disconnect the plug from the power source and/or the battery pack from the power tool before making any adjustments, changing accessories, or storing power tools. Such preventive safety measures reduce the risk of starting the power tool accidentally.
- d) Store idle power tools out of the reach of children and do not allow persons unfamiliar with the power tool or these instructions to operate the power tool. Power tools are dangerous in the hands of untrained users.
- e) Maintain power tools. Check for misalignment or binding of moving parts, breakage of parts and any other condition that may affect the power tool's operation. If damaged, have the power tool repaired before use.
Many accidents are caused by poorly maintained power tools.
- f) Keep cutting tools sharp and clean. Properly maintained cutting tools with sharp cutting edges are less likely to bind and are easier to control.
- g) Use the power tool, accessories and tool bits etc. in accordance with these instructions, taking into account the working conditions and the work to be performed.
Use of the power tool for operations different from those intended could result in a hazardous situation.

5. Service

- a) Have your power tool serviced by a qualified repair person using only identical replacement parts. This will ensure that the safety of the power tool is maintained.
- b) Always arrange for the replacement of the plug or the power cord to be carried out by the manufacturer of the appliance or its customer service department. This will ensure that the safety of the power tool is maintained.

Safety instructions for all applications

Special safety instructions for grinding and abrasive cutting

- a) This power tool is to be used as a grinder and abrasive cutting appliance. Please follow all safety instructions, instructions, diagrams and data that you receive with the appliance. Failure to follow the instructions below may result in electric shock, fire, and/or serious injury.
- b) This power tool is not suitable for sandpaper sanding, working with a steel brush or burnishing. Using the power tool for applications for which it is not designed can lead to hazards and injuries.
- c) Do not use any accessories that have not been specifically provided or recommended by the manufacturer for this power tool. Just because you can attach the accessories to your power tool, this does not guarantee that they are safe to use.
- d) The maximum speed of the accessory tool used must be at least as high as the maximum speed specified for the power tool. Accessories which rotate faster than the maximum permissible rate can break and throw pieces into the air.
- e) The external diameter and thickness of the accessory tool used must correspond with the dimensions of the power tool. Incorrectly dimensioned accessory tools cannot be sufficiently shielded or controlled.
- f) Accessory tools with a thread insert must match the thread of the grinding spindle exactly. For accessory tools that are mounted using a flange, the diameter of the hole on the attachment tool must correspond to the width of the fitting on the flange. Accessory tools that cannot be firmly fitted to the power tool rotate unevenly, vibrate severely and can lead to a loss of control.
- g) Never use damaged accessory tools. Before each use, check accessory tools such as grinding discs for chips or cracks, grinding plates for cracks, scuffs or excessive wear and tear and wire brushes for loose or broken wires. If the power tool or the accessory tool in use is dropped, check to see whether it is damaged or use an undamaged accessory tool. When you have checked and inserted the accessory tool, ensure that you and any other people in the vicinity remain outside of the level of the rotating accessory tool and allow the tool to rotate at maximum speed for one minute. Damaged accessory tools usually break during the test period.
- h) Wear personal protective equipment. Depending on the application, ensure that you use full face protection, eye protection or goggles. As required, use a dust mask, hearing protection, protective gloves or a special apron that will protect you from grinding and material particles. Protect your eyes from flying debris that may be produced during certain applications. Dust or filter masks must be used to filter any dust produced by the application. If you are exposed to loud noise for any length of time, you can suffer hearing loss.
- i) Ensure that other people remain at a safe distance from your work area. Anyone who enters the work area must wear personal protective equipment. Fragments of the workpiece or broken accessory tools can fly off and cause injury – even outside the immediate work area.

- j) **Hold the power tool only by the insulated handles when you are carrying out work in which the accessory tool may come into contact with concealed power cables or the tool's own power cord.** Contact with a live cable can also make metal parts of the appliance live, and could result in an electric shock.
- k) **Keep the power cord away from any rotating accessories.** If you lose control of the appliance, the cord may be captured or cut and your hand or arm could get caught in the rotating accessory tool.
- l) **Never put the power tool down until the accessory tool being used has come to a complete standstill.** The rotating accessory tool could come into contact with the surface and cause you to lose control of the power tool.
- m) **Do not leave the power tool running whilst carrying it.** Accidental contact between your clothing and the rotating accessory tool could lead to a physical injury.
- n) **Clean the ventilation slits of your power tool regularly.** The motor fan draws dust into the housing and a strong accumulation of metal dust can cause electrical hazards.
- o) **Never use the power tool in the vicinity of inflammable materials.** Sparks can ignite these materials.
- p) **Do not use any accessory tools which require liquid coolant.** The use of water or other liquid coolants may lead to electric shock.

Kickback and corresponding safety instructions

Kickback is a sudden reaction caused when a rotating accessory tool, e.g. grinding disc, grinding plate, wire brush, etc., catches or jams. Catching or jamming leads to an abrupt stop of the rotating accessory tool. If this happens, an uncontrolled power tool turns rapidly against the direction of rotation of the accessory tool caught in the blockage.

If, for example, a grinding disc catches or jams, the edge of the grinding disc that is projecting into the workpiece can get caught and break off the grinding disc or cause a kickback. The grinding disc can then fly in the direction of the operator or away from him, depending on the direction of rotation of the disc at the blockage. This can also break grinding discs.

A kickback is caused by improper or incorrect use of the power tool. This can be avoided by taking proper precautions as given below.

- a) **Hold the power tool firmly in both hands and position your body and arms so they can absorb the force of a kickback. Always use the auxiliary handle, if available, so that you have the maximum possible control over the kickback force or reaction forces at full speed.**
By taking adequate precautions, the operator can stay in control of the kickback and reaction forces.
- b) **Never hold your hand close to a rotating accessory tool.** The accessory tool could jump out of your hand if kickback occurs.
- c) **Avoid having any part of your body in the region in which the power tool is likely to move in event of a kickback.** The kickback will force the electrical tool in the opposite direction to the direction of rotation of the grinding disc at the blockage.
- d) **Take special care when working near corners, sharp edges, etc. Do not allow the accessory tool to bounce back from the workpiece or jam.** The rotating accessory tool is more likely to jam in corners or sharp edges or if it bounces. This can cause a loss of control or kickback.
- e) **Do not use chains or toothed saw blades.** Such accessories often cause a kickback or loss of control over the power tool.

Special safety instructions for grinding and abrasive cutting

- a) Use only the grinding accessories approved for your power tool and the appropriate blade guard for these grinding tools. Grinding tools which are not designed for the power tool cannot be sufficiently shielded and are unsafe.
- b) Offset grinding discs must be fitted so that the grinding surface does not protrude over the edge of the blade guard. An improperly fitted grinding disc which protrudes over the edge of the blade guard cannot be properly guarded.
- c) The blade guard must be securely mounted on the power tool and adjusted to ensure maximum safety so that the smallest possible amount of the grinding tool is exposed to the operator. The blade guard is designed to protect the operator from fragments, accidental contact with the grinding tool and sparks that could ignite clothing.
- d) Grinding tools should only be used for the recommended applications.
For example: never grind with the side surface of a cutting disc. Cutting discs are designed to remove material with the edge of the disc. Any lateral application of force on these grinding tools can lead to a breakage.
- e) Always use an undamaged clamping flange of the correct size and shape for the selected grinding disc. Suitable flanges support the grinding disc and reduce the risk of disc breakage. Flanges for cutting discs can be different to flanges for other grinding discs.
- f) Do not use worn grinding discs from larger power tools. Grinding discs for larger power tools are not designed for the higher rotational speeds of smaller power tools and can break.

Additional special safety instructions for abrasive cutting

- a) Avoid any blockage to the cutting disc or excessive contact pressure. Do not make any excessively deep cuts. Overloading the cutting disc increases the stress and likelihood of jamming or blocking and thus the possibility of a kickback or a breakage of the grinding tool.
- b) Avoid the area in front of and behind the rotating cutting disc. When you move the cutting disc away from yourself in the workpiece, it is possible, in the event of a kickback, that the electrical tool will be thrown out directly towards you together with the rotating disc.
- b) If the cutting disc jams or you stop working, switch the tool off and hold it steadily in the workpiece until the disc has completely stopped turning. Never attempt to pull a rotating cutting disc out of a cut. This could lead to a kickback. Identify and remove the cause of the jam.
- d) Do not switch the power tool back on while it is located in the workpiece. Allow the cutting disc to reach its full speed before you carefully continue the cut. Otherwise, the disc can jam, jump out of the workpiece or cause a kickback.
- e) Support boards or large workpieces to reduce the risk of the cutting disc jamming and causing a kickback. Large workpieces can bend under their own weight. The workpiece must be supported on both sides of the disc: both in the vicinity of the cutting disc and also at the edge.
- f) Be particularly careful when making pocket cuts into existing walls or other obscured areas. The inserted cutting disc may cut into gas or water pipes, electrical wiring or other objects that can cause a kickback.

Permissible accessories

	Max. diameter Ø (mm)	Max. thickness (mm)	Thread size (mm)	Speed (rpm)	Circumferential speed (m/s)	Tool	Blade guard
Cutting disc	125	3	M14	6500	80	Two-hole assembly spanner	Yes
Roughing disc	125	6	M14	6500	80	Two-hole assembly spanner	Yes

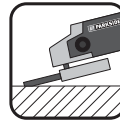
Storage and handling of the recommended accessory tools

- Grinding tools must be treated with care and transported carefully.
- Grinding tools should be stored in such a way that they are not exposed to mechanical damage or environmental influences (e.g. damp).

Working procedures

NOTE

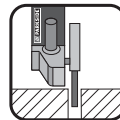
- ▶ Grinding tools should only be used for the recommended applications. Otherwise, they can break, be damaged or cause injuries.



Rough grinding

Never use cutting discs for rough grinding!

- Move the angle grinder with moderate pressure back and forth over the workpiece.
- For soft material, move the roughing disc at a flat angle over the workpiece; for hard material at a slightly steeper angle.



Abrasive cutting

Never use roughing discs for cutting!

- Use only tested fibre-reinforced cutting or grinding discs that are approved for a peripheral speed of not less than 80 m/s.

⚠ CAUTION!

- ▶ The grinder continues running after being turned off. Do not try to brake it by applying lateral counterpressure.
- **Secure the workpiece.** Use clamps/vices to hold the workpiece firmly. This is much safer than simply holding it in your hand.
- **Always switch off the appliance before putting it away and wait for the appliance to come to a complete standstill.**
- **Release the ON/OFF switch immediately in the event of a power failure or when the plug is pulled out.** Move it into the OFF position. This prevents an uncontrolled restart.
- Use the appliance only for dry cutting or sanding.
- The additional handle **6** must be fitted to the appliance for all work.
- Materials containing asbestos may not be processed. Asbestos is a known carcinogen.



Tip! This symbol indicates proper behaviour.

⚠ DANGER! ALWAYS GUIDE THE APPLIANCE THROUGH THE WORKPIECE IN REVERSE ROTATION.

- ▶ In the opposite direction there is a risk of a kickback. The appliance can be pushed out of the cut.
- **Always switch the appliance on before applying it to the workpiece.** After completing the task, lift the appliance from the workpiece and then switch it off.
- **Always hold the appliance firmly with two hands while working.** Ensure that your stance is secure and stable.

- For an optimum grinding effect, move the appliance evenly at an angle of 15° to 30° (between grinding disc and workpiece) backwards and forwards.
- **When working on angled surfaces, do not exert too much force on the workpiece.** If the rotational speed drops significantly, you must reduce the pressure exerted to allow safe and effective working. If the appliance suddenly brakes completely or jams, it must be switched off immediately.
- **Cutting: Work at a moderate feed rate and do not tilt the cutting disc.**
- **Roughing and cutting discs become very hot – let them cool down completely before touching them.**
- **Never use the appliance for purposes other than the ones for which it was designed.**
- **Always make sure that the appliance is turned off before plugging it into the wall socket.**
- **In the event of danger, remove the mains plug from the socket immediately.** Ensure that the appliance and the power socket are easily and quickly accessible in the event of an emergency.
- **Always remove the plug from the power socket during work breaks, when adjusting the appliance and when it is no longer in use.** The appliance must be kept clean, dry and free of oil and grease at all times.
- **Remain alert at all times! Always pay attention to what you are doing and act with common sense.** Do not use the appliance if you are distracted or feeling unwell.



⚠ WARNING!
Always wear safety goggles.



⚠ WARNING!
Always wear a dust mask!

Operation

Mounting/adjusting the blade guard

⚠ WARNING! RISK OF INJURY!

- ▶ Always remove the plug from the power socket before working on the appliance.

⚠ RISK OF INJURY!

- ▶ Always use the angle grinder with the blade guard **7**. The blade guard should be installed securely. Set it so that the highest possible degree of safety is achieved, i.e. the smallest possible part of the grinding disc is exposed to the operator. The blade guard **7** is designed to protect the operator from fragments and accidental contact with the grinding tool.

⚠ RISK OF INJURY!

- ▶ Make sure that the blade guard **7** is fitted at least at the same angle as the additional handle **6** (see fig. A). Otherwise, you could cut injure yourself on the roughing disc or cutting disc.
- ◆ Turn the blade guard **7** to the required position (working position). Make sure that the blade guard **7** is positioned in such a way that the blade guard fixture **10** is lying over one of the 5 bulges **17** on the blade guard **7** (see fig. E, fold-out page).
- ◆ Ensure that the blade guard fixture **10** is firmly seated in the respective bulge **17**.

Fitting the additional handle

⚠ CAUTION!

- ▶ For safety reasons, this appliance may only be used with the additional handle **6**. Failure to do so can lead to serious injury. The additional handle **6** can be screwed onto the left, the right or the top, depending on the job at hand.

NOTE

- ▶ You can leave the tool holder **6a** inserted into the additional handle **6** or remove it as desired.

Fitting/changing the roughing/cutting disc

Always wear protective gloves when changing cutting/roughing discs. Roughing and cutting discs become very hot. Allow them to cool down completely before touching them.

Pay attention to the dimensions of the roughing/cutting disc. The diameter of the hole must fit the mounting flange without any play. Do not use a reducer or adapter.

- **Check the roughing/cutting disc. It should not be damaged or damp and have no cracks.** Otherwise, it could break during use and cause injuries.

NOTE

- ▶ Use only discs which are free of dirt.
- Use only grinding discs whose permissible speed rating is at least as high as that on the type plate on the power tool.
- **RISK OF INJURY!** Press the spindle locking button **11** only when the mounting spindle **14** is at a complete standstill.
- ◆ Press the spindle locking button **11** to lock the gearbox.
- ◆ Loosen the clamping nut **15** using the two-hole assembly key **16** (see fig. C).

- ◆ Place the rough grinding or cutting disc with the label side towards the appliance on the mounting flange **15**.
- ◆ Then replace the clamping nut **13** on the mounting spindle **14** with the raised side facing up.

With thin grinding discs (see fig. 1):

- ◆ The collar of the clamping nut **13** faces upwards so that a thin grinding disc can be fitted safely.

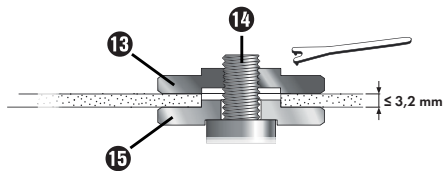


Fig. 1

- ◆ Press the spindle locking button **11** to lock the gearbox.
- ◆ Tighten the clamping nut **13** using the two-hole assembly spanner **16**.

With thick grinding discs (see fig. 2):

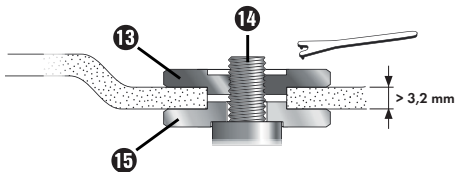


Fig. 2

The collar of the clamping nut **13** points downwards, so that the thick grinding wheel can be securely mounted on the mounting spindle **14**.

- ◆ Lock the mounting spindle **14**.
- ◆ Tighten the clamping nut **13** in a clockwise direction using the two-hole assembly spanner **16**.

NOTE

- ▶ If the disc does not turn smoothly or vibrates after the change, the disc must be replaced immediately.

- ◆ For safety's sake, run the appliance at maximum speed for 60 seconds after every disc change. Be aware of unusual noises and sparks.
- ◆ Check whether all fastening elements are correctly fitted.
- ◆ Make sure that the arrow showing the direction of rotation (if any) on the cutting or roughing discs (including diamond cutting discs) and the direction of rotation of the appliance (arrow showing the direction of rotation on the head) are aligned.

Switching on and off

Check the inserted tool before use. It must be properly fitted, may not be damaged or damp, should not have any cracks and must turn freely. Carry out a 60-second test run. Do not use non-circular or vibrating tools. Be aware of unusual noises and sparks. Check afterwards whether all the fastening elements are correctly fitted.

NOTE

- ▶ Always switch on the angle grinder before making contact with the material, then apply it to the workpiece.

Switching on

- ◆ Activate the safety lock-out **3** (see fig. D).
- ◆ Then press the ON/OFF switch **2**.

Switching off

- ◆ Press the ON/OFF **2** again.

Setting the rotational speed

- ◆ Set the speed setting wheel **1** to a position between 1 and 6.

Maintenance and cleaning



WARNING! RISK OF INJURY!

Switch the appliance off and remove the power plug before starting any work on the appliance.

- Do not use any sharp objects to clean the appliance. Do not allow any liquids to get into the appliance. The appliance could be damaged.
- The spare carbon brushes ④ should be exchanged via the carbon brush covers ⑤ exclusively by the service centre or a recognised specialist workshop.
- Clean the appliance regularly, preferably immediately after completion of the work.
- Clean the housing with a dry cloth – do not use petrol, solvents or cleaners which can attack the plastic.
- A vacuum cleaner is required for thorough cleaning of the appliance.
- Ventilation openings must never be obstructed.
- Remove any adhering swarf with a brush.

NOTE

- ▶ Replacement parts not listed (such as carbon brushes, switch) can be ordered via our service hotline.

Disposal



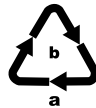
The packaging consists of environmentally friendly material. It can be disposed of in local recycling containers.



Do not dispose of power tools in the normal domestic waste!

European Directive 2012/19/EU requires that worn-out power tools are collected separately and recycled in an environmentally compatible manner.

Your local community or municipal authorities can provide information on how to dispose of the worn-out appliance.



Dispose of the packaging in an environmentally friendly manner. Note the labelling on the packaging and separate the packaging material components for disposal if necessary. The packaging material is labelled with abbreviations (a) and numbers (b) with the following meanings: 1–7: plastics, 20–22: paper and cardboard, 80–98: composites.



Your local community or municipal authorities can provide information on how to dispose of the worn-out product.

Kompernass Handels GmbH warranty

Dear Customer,

This appliance has a 3-year warranty valid from the date of purchase. If this product has any faults, you, the buyer, have certain statutory rights. Your statutory rights are not restricted in any way by the warranty described below.

Warranty conditions

The warranty period starts on the date of purchase. Please keep your receipt in a safe place. This will be required as proof of purchase.

If any material or manufacturing fault occurs within three years of the date of purchase of the product, we will either repair or replace the product for you or refund the purchase price (at our discretion). This warranty service requires that you present the defective appliance and the proof of purchase (receipt) within the three-year warranty period, along with a brief written description of the fault and of when it occurred.

If the defect is covered by the warranty, your product will either be repaired or replaced by us. The repair or replacement of a product does not signify the beginning of a new warranty period.

Warranty period and statutory claims for defects

The warranty period is not prolonged by repairs effected under the warranty. This also applies to replaced and repaired components. Any damage and defects present at the time of purchase must be reported immediately after unpacking. Repairs carried out after expiry of the warranty period shall be subject to a fee.

Scope of the warranty

This appliance has been manufactured in accordance with strict quality guidelines and inspected meticulously prior to delivery.

The warranty covers material faults or production faults. The warranty does not extend to product parts subject to normal wear and tear or to fragile parts which could be considered as consumable parts such as switches or parts made of glass.

The warranty does not apply if the product has been damaged, improperly used or improperly maintained. The directions in the operating instructions for the product regarding proper use of the product are to be strictly followed. Uses and actions that are discouraged in the operating instructions or which are warned against must be avoided.

This product is intended solely for private use and not for commercial purposes. The warranty shall be deemed void in cases of misuse or improper handling, use of force and modifications / repairs which have not been carried out by one of our authorised Service centres.

The warranty period does not apply to

- Normal reduction of the battery capacity over time
- Commercial use of the product
- Damage to or alteration of the product by the customer
- Non-compliance with safety and maintenance instructions, operating errors
- Damage caused by natural hazards

Warranty claim procedure

To ensure quick processing of your case, please observe the following instructions:

- Please have the till receipt and the item number (e.g. IAN 12345) available as proof of purchase.
- You will find the item number on the type plate on the product, an engraving on the product, on the front page of the operating instructions (below left) or on the sticker on the rear or bottom of the product.
- If functional or other defects occur, please contact the service department listed either by **telephone** or by **e-mail**.
- You can return a defective product to us free of charge to the service address that will be provided to you. Ensure that you enclose the proof of purchase (till receipt) and information about what the defect is and when it occurred.



You can download these instructions along with many other manuals, product videos and installation software at www.lidl-service.com.

This QR code will take you directly to the Lidl service page (www.lidl-service.com) where you can open your operating instructions by entering the item number (IAN) 123456.

NOTE

- For Parkside and Florabest tools, please send us only the defective item without the accessories (e.g. battery, storage case, assembly tools, etc.).

Service

GB Service Great Britain

Tel.: 0800 404 7657

E-Mail: kompernass@lidl.co.uk

IE Service Ireland

Tel.: 1890 930 034

(0,08 EUR/Min., (peak))

(0,06 EUR/Min., (off peak))

E-Mail: kompernass@lidl.ie

IAN 314188_2001

Importer

Please note that the following address is not the service address. Please use the service address provided in the operating instructions.

KOMPERNASS HANDELS GMBH

BURGSTRASSE 21

44867 BOCHUM

GERMANY

www.kompernass.com

Translation of the original Conformity Declaration

We, KOMPERNASS HANDELS GMBH, document officer: Mr Semi Uguzlu, BURGSTR. 21, 44867 BOCHUM, GERMANY, hereby declare that this product complies with the following standards, normative documents and EC directives:

Machinery Directive

(2006/42/EC)

Electromagnetic Compatibility

(2014/30/EU)

RoHS Directive

(2011/65/EU)*

* The manufacturer bears the full responsibility for compliance with this conformity declaration. The object of the declaration described above complies with the requirements of the Directive 2011/65/EU of the European Parliament and Council of 8 June 2011 on the limitations of use of certain dangerous substances in electrical and electronic appliances.

Applied harmonised standards

EN 60745-1:2009/A11:2010

EN 60745-2-3:2011/A13:2015

EN 55014-1:2017

EN 55014-1:2006/A2:2011

EN 55014-2:2015

EN 55014-2:1997/A2:2008

EN 61000-3-2:2014

EN 61000-3-3:2013

EN 50581:2012

Type designation of machine: Angle grinder PWS 125 F5

Year of manufacture: 01 – 2020

Serial number: IAN 314188_2001

Bochum, 16/03/2020



Semi Uguzlu

- Quality Manager -

We reserve the right to make technical changes in the context of further product development.

Inhaltsverzeichnis

Einleitung	18
Bestimmungsgemäßer Gebrauch	18
Ausstattung	18
Lieferumfang	19
Technische Daten	19
Allgemeine Sicherheitshinweise für Elektrowerkzeuge	19
1. Arbeitsplatz-Sicherheit	20
2. Elektrische Sicherheit	20
3. Sicherheit von Personen	20
4. Verwendung und Behandlung des Elektrowerkzeugs	21
5. Service	21
Sicherheitshinweise für alle Anwendungen	22
Rückschlag und entsprechende Sicherheitshinweise	23
Besondere Sicherheitshinweise zum Schleifen und Trennschleifen	24
Weitere besondere Sicherheitshinweise zum Trennschleifen	24
Zulässiges Zubehör	25
Aufbewahrung und Handhabung der empfohlenen Einsatzwerkzeuge	25
Arbeitshinweise	25
Bedienung	27
Schutzhaube montieren/verstellen	27
Zusatz-Handgriff montieren	27
Schrupp-/Trennscheibe montieren/wechseln	27
Ein- und ausschalten	28
Drehzahl einstellen	28
Wartung und Reinigung	29
Entsorgung	29
Garantie der Kompernaß Handels GmbH	30
Service	31
Importeur	31
Original-Konformitätserklärung	32

WINKELSCHLEIFER PWS 125 F5

Einleitung

Wir beglückwünschen Sie zum Kauf Ihres neuen Gerätes. Sie haben sich damit für ein hochwertiges Produkt entschieden. Die Bedienungsanleitung ist Teil dieses Produkts. Sie enthält wichtige Hinweise für Sicherheit, Gebrauch und Entsorgung. Machen Sie sich vor der Benutzung des Produkts mit allen Bedien- und Sicherheitshinweisen vertraut. Benutzen Sie das Produkt nur wie beschrieben und für die angegebenen Einsatzbereiche. Händigen Sie alle Unterlagen bei Weitergabe des Produkts an Dritte mit aus.

Bestimmungsgemäßer Gebrauch

Das Gerät ist zum Trennen, Schruppen von Metallwerkstoffen, Beton und Fliesen ohne Verwendung von Wasser geeignet. Jede andere Verwendung oder Veränderung des Gerätes gilt als nicht bestimmungsgemäß und birgt erhebliche Unfallgefahren. Für aus bestimmungswidriger Verwendung entstandene Schäden übernehmen wir keine Haftung. Das Gerät ist nicht für den gewerblichen Einsatz bestimmt.

Erklärung der Symbole

	Lesen Sie die Original-Betriebsanleitung und die Sicherheitshinweise vor der Inbetriebnahme.
	Die Verwendung von beschädigten Trenn- oder Schruppscheiben ist gefährlich und kann zu schwerwiegenden Verletzungen führen!
	Durchmesser der Scheibe
	Winkelschleifer
	Schutzbrille tragen!
	Gehörschutz tragen!

	Sicherheitsschuhe tragen!
	Schutzhandschuhe tragen!
	Staubschutzmaske tragen!
	Nicht zulässig für Nassschleifen
	Nicht zulässig für Seitenschleifen
	Vorgesehen für Metallschleifen

Ausstattung

- 1 Drehzahl-Stellrad
- 2 EIN-/AUS-Schalter
- 3 Einschaltsperrleiste
- 4 Ersatzkohlebürsten
- 5 Abdeckung Kohlebürsten
- 6 Zusatz-Handgriff
- 6a Werkzeughalter für Zweiloch-Montage-Schlüssel
- 7 Schutzhaube
- 8 Montagering
- 9 Schrauben
- 10 Schutzhaubenfixierung
- 11 Spindel-Arretiertaste
- 12 Gewinde (3x) für Zusatz-Handgriff
- 13 Spannmutter (siehe Abb. B)
- 14 Aufnahmespindel (siehe Abb. B)
- 15 Aufnahmevlansch (siehe Abb. B)
- 16 Zweiloch-Montage-Schlüssel (siehe Abb. C)
- 17 Auswölbungen

Lieferumfang

- 1 Winkelschleifer
- 1 Zusatz-Handgriff
- 1 Schutzhaube
- 1 Zweiloch-Montage-Schlüssel
- 1 Trennscheibe
- 2 Ersatzkohlebürsten
- 1 Betriebsanleitung

Technische Daten

Bemessungsspannung	230 V ~ 50 Hz (Wechselstrom)
Bemessungsaufnahme	1200 W
Bemessungsdrehzahl	n 3000 - 12000 min ⁻¹
Scheibenmaß	Ø 125 mm
Gewindemaß	M14
Schutzklasse	II/□ (Doppelisolierung)

Geräusch- und Vibrationsinformationen

Messwert für Geräusch ermittelt entsprechend EN 60745. Der A-bewertete Geräuschpegel des Elektrowerkzeugs beträgt typischerweise:

Geräuschemissionswert

Schalldruckpegel	$L_{PA} = 91,6$ dB (A)
Unsicherheit	K = 3 dB
Schallleistungspegel	$L_{WA} = 102,6$ dB (A)
Unsicherheit	K = 3 dB

Gehörschutz tragen!

Schwingungsgesamtwert

Oberflächenschleifen	$a_{h,AG} = 10,129$ m/s ²
Unsicherheit	K = 1,5 m/s ²

HINWEIS

- ▶ Die angegebenen Schwingungsgesamtwerte und die angegebenen Geräuschemissionswerte sind nach einem genormten Prüfverfahren gemessen worden und können zum Vergleich eines Elektrowerkzeugs mit einem anderen verwendet werden.
- ▶ Die angegebenen Schwingungsgesamtwerte und die angegebenen Geräuschemissionswerte können auch zu einer vorläufigen Einschätzung der Belastung verwendet werden.

! WARNUNG!

- ▶ Die Schwingungs- und Geräuschemissionen können während der tatsächlichen Benutzung des Elektrowerkzeugs von den Angabewerten abweichen, abhängig von der Art und Weise, in der das Elektrowerkzeug verwendet wird, insbesondere, welche Art von Werkstück bearbeitet wird.
- ▶ Versuchen Sie, die Belastung so gering wie möglich zu halten. Beispielhafte Maßnahmen zur Verringerung der Vibrationsbelastung sind das Tragen von Handschuhen beim Gebrauch des Werkzeugs und die Begrenzung der Arbeitszeit. Dabei sind alle Anteile des Betriebszyklus zu berücksichtigen (beispielsweise Zeiten, in denen das Elektrowerkzeug abgeschaltet ist, und solche, in denen es zwar eingeschaltet ist, aber ohne Belastung läuft).



Allgemeine Sicherheitshinweise für Elektrowerkzeuge

! WARNUNG!

- ▶ Lesen Sie alle Sicherheitshinweise und Anweisungen. Versäumnisse bei der Einhaltung der Sicherheitshinweise und Anweisungen können elektrischen Schlag, Brand und/oder schwere Verletzungen verursachen.

Bewahren Sie alle Sicherheitshinweise und Anweisungen für die Zukunft auf.

Der in den Sicherheitshinweisen verwendete Begriff „Elektrowerkzeug“ bezieht sich auf netzbetriebene Elektrowerkzeuge (mit Netzkabel) und auf akku-betriebene Elektrowerkzeuge (ohne Netzkabel).

1. Arbeitsplatz-Sicherheit

- a) Halten Sie Ihren Arbeitsbereich sauber und gut beleuchtet. Unordnung und unbeleuchtete Arbeitsbereiche können zu Unfällen führen.
- b) Arbeiten Sie mit dem Elektrowerkzeug nicht in explosionsgefährdeter Umgebung, in der sich brennbare Flüssigkeiten, Gase oder Stäube befinden. Elektrowerkzeuge erzeugen Funken, die den Staub oder die Dämpfe entzünden können.
- c) Halten Sie Kinder und andere Personen während der Benutzung des Elektrowerkzeugs fern. Bei Ablenkung können Sie die Kontrolle über das Gerät verlieren.

2. Elektrische Sicherheit

- a) Der Anschlussstecker des Elektrowerkzeuges muss in die Steckdose passen. Der Stecker darf in keiner Weise verändert werden. Verwenden Sie keine Adapterstecker gemeinsam mit schutzgeerdeten Elektrowerkzeugen. Unveränderte Stecker und passende Steckdosen verringern das Risiko eines elektrischen Schlages.
- b) Vermeiden Sie Körperkontakt mit geerdeten Oberflächen, wie von Rohren, Heizungen, Herden und Kühlschränken. Es besteht ein erhöhtes Risiko durch elektrischen Schlag, wenn Ihr Körper geerdet ist.
- c) Halten Sie Elektrowerkzeuge von Regen oder Nässe fern. Das Eindringen von Wasser in ein Elektrogerät erhöht das Risiko eines elektrischen Schlages.
- d) Zweckentfremden Sie das Kabel nicht, um das Elektrowerkzeug zu tragen, aufzuhängen oder um den Stecker aus der Steckdose zu ziehen. Halten Sie das Kabel fern von Hitze, Öl, scharfen Kanten oder sich bewegenden Geräteteilen. Beschädigte oder verwickelte Kabel erhöhen das Risiko eines elektrischen Schlages.

- e) Wenn Sie mit einem Elektrowerkzeug im Freien arbeiten, verwenden Sie nur Verlängerungskabel, die auch für den Außenbereich geeignet sind. Die Anwendung eines für den Außenbereich geeigneten Verlängerungskabels verringert das Risiko eines elektrischen Schlages.
- f) Wenn der Betrieb des Elektrowerkzeuges in feuchter Umgebung nicht vermeidbar ist, verwenden Sie einen Fehlerstromschutzschalter. Der Einsatz eines Fehlerstromschutzschalters vermindert das Risiko eines elektrischen Schlages.

3. Sicherheit von Personen

- a) Seien Sie stets aufmerksam, achten Sie darauf, was Sie tun und gehen Sie mit Vernunft an die Arbeit mit einem Elektrowerkzeug. Benutzen Sie kein Elektrowerkzeug, wenn Sie müde sind oder unter dem Einfluss von Drogen, Alkohol oder Medikamenten stehen. Ein Moment der Unachtsamkeit beim Gebrauch des Elektrowerkzeuges kann zu ernsthaften Verletzungen führen.
- b) Tragen Sie persönliche Schutzausrüstung und immer eine Schutzbrille. Das Tragen persönlicher Schutzausrüstung wie Staubmaske, rutschfeste Sicherheitsschuhe, Schutzhelm oder Gehörschutz, je nach Art und Einsatz des Elektrowerkzeuges, verringert das Risiko von Verletzungen.
- c) Vermeiden Sie eine unbeabsichtigte Inbetriebnahme. Vergewissern Sie sich, dass das Elektrowerkzeug ausgeschaltet ist, bevor Sie es an die Stromversorgung und/oder den Akku anschließen, es aufnehmen oder tragen. Wenn Sie beim Tragen des Elektrowerkzeuges den Finger am Schalter haben oder das Gerät bereits eingeschaltet an die Stromversorgung anschließen, kann dies zu Unfällen führen.
- d) Entfernen Sie Einstellwerkzeuge oder Schraubenschlüssel, bevor Sie das Elektrowerkzeug einschalten. Ein Werkzeug oder Schlüssel, der sich in einem drehenden Geräteteil befindet, kann zu Verletzungen führen.
- e) Vermeiden Sie eine abnormale Körperhaltung. Sorgen Sie für einen sicheren Stand und halten Sie jederzeit das Gleichgewicht. Dadurch können Sie das Elektrowerkzeug in unerwarteten Situationen besser kontrollieren.

- f) Tragen Sie geeignete Kleidung. Tragen Sie keine weite Kleidung oder Schmuck. Halten Sie Haare, Kleidung und Handschuhe fern von sich bewegenden Teilen. Lockere Kleidung, Schmuck oder lange Haare können von sich bewegenden Teilen erfasst werden.
- g) Wenn Staubabsaug- und Auffang-Einrichtungen montiert werden können, vergewissern Sie sich, dass diese angeschlossen sind und richtig verwendet werden. Die Verwendung einer Staubabsaugung kann Gefährdungen durch Staub verringern.
- f) Halten Sie Schneidwerkzeuge scharf und sauber. Sorgfältig gepflegte Schneidwerkzeuge mit scharfen Schneidkanten verklemmen sich weniger und sind leichter zu führen.
- g) Verwenden Sie Elektrowerkzeug, Zubehör, Einsatzwerkzeuge usw. entsprechend diesen Anweisungen. Berücksichtigen Sie dabei die Arbeitsbedingungen und die auszuführende Tätigkeit.
Der Gebrauch von Elektrowerkzeugen für andere als die vorgesehenen Anwendungen kann zu gefährlichen Situationen führen.

4. Verwendung und Behandlung des Elektrowerkzeugs

- a) Überlasten Sie das Gerät nicht. Verwenden Sie für Ihre Arbeit das dafür bestimmte Elektrowerkzeug. Mit dem passenden Elektrowerkzeug arbeiten Sie besser und sicherer im angegebenen Leistungsbereich.
- b) Benutzen Sie kein Elektrowerkzeug, dessen Schalter defekt ist. Ein Elektrowerkzeug, das sich nicht mehr ein- oder ausschalten lässt, ist gefährlich und muss repariert werden.
- c) Ziehen Sie den Stecker aus der Steckdose und/oder entfernen Sie den Akku, bevor Sie Geräteeinstellungen vornehmen, Zubehörteile wechseln oder das Gerät weglegen. Diese Vorsichtsmaßnahme verhindert den unbeabsichtigten Start des Elektrowerkzeuges.
- d) Bewahren Sie unbenutzte Elektrowerkzeuge außerhalb der Reichweite von Kindern auf. Lassen Sie Personen das Gerät nicht benutzen, die mit diesem nicht vertraut sind oder diese Anweisungen nicht gelesen haben. Elektrowerkzeuge sind gefährlich, wenn sie von unerfahrenen Personen benutzt werden.
- e) Pflegen Sie Elektrowerkzeuge mit Sorgfalt. Kontrollieren Sie, ob bewegliche Teile einwandfrei funktionieren und nicht klemmen, ob Teile gebrochen oder so beschädigt sind, dass die Funktion des Elektrowerkzeuges beeinträchtigt ist. Lassen Sie beschädigte Teile vor dem Einsatz des Gerätes reparieren. Viele Unfälle haben ihre Ursache in schlecht gewarteten Elektrowerkzeugen.

5. Service

- a) Lassen Sie Ihr Elektrowerkzeug nur von qualifiziertem Fachpersonal und nur mit Original-Ersatzteilen reparieren. Damit wird sichergestellt, dass die Sicherheit des Elektrowerkzeugs erhalten bleibt.
- b) Lassen Sie den Austausch des Steckers oder der Anschlussleitung immer vom Hersteller des Elektrowerkzeugs oder seinem Kundendienst ausführen. Damit wird sichergestellt, dass die Sicherheit des Elektrowerkzeugs erhalten bleibt.

Sicherheitshinweise für alle Anwendungen

Gemeinsame Sicherheitshinweise zum Schleifen und Trennschleifen

- a) Dieses Elektrowerkzeug ist zu verwenden als Schleifer und Trennschleifmaschine. Beachten Sie alle Sicherheitshinweise, Anweisungen, Darstellungen und Daten, die Sie mit dem Gerät erhalten. Wenn Sie die folgenden Anweisungen nicht beachten, kann es zu elektrischem Schlag, Feuer und/oder schweren Verletzungen kommen.
- b) Dieses Elektrowerkzeug ist nicht geeignet zum Sandpapierschleifen, Arbeiten mit Drahtbürsten und Polieren. Verwendungen, für die das Elektrowerkzeug nicht vorgesehen ist, können Gefährdungen und Verletzungen verursachen.
- c) Verwenden Sie kein Zubehör, das vom Hersteller nicht speziell für dieses Elektrowerkzeug vorgesehen und empfohlen wurde. Nur weil Sie das Zubehör an Ihrem Elektrowerkzeug befestigen können, garantiert das keine sichere Verwendung.
- d) Die zulässige Drehzahl des Einsatzwerkzeugs muss mindestens so hoch sein wie die auf dem Elektrowerkzeug angegebene Höchstdrehzahl. Zubehör, das sich schneller als zulässig dreht, kann zerbrechen und umherfliegen.
- e) Außendurchmesser und Dicke des Einsatzwerkzeugs müssen den Maßangaben Ihres Elektrowerkzeugs entsprechen. Falsch bemessene Einsatzwerkzeuge können nicht ausreichend abgeschirmt oder kontrolliert werden.
- f) Einsatzwerkzeuge mit Gewindeeinsatz müssen genau auf das Gewinde der Schleifspindel passen. Bei Einsatzwerkzeugen, die mittels Flansch montiert werden, muss der Lochdurchmesser des Einsatzwerkzeugs zum Aufnahmedurchmesser des Flansches passen. Einsatzwerkzeuge, die nicht genau am Elektrowerkzeug befestigt werden, drehen sich ungleichmäßig, vibrieren sehr stark und können zum Verlust der Kontrolle führen.
- g) Verwenden Sie keine beschädigten Einsatzwerkzeuge. Kontrollieren Sie vor jeder Verwendung Einsatzwerkzeuge wie Schleifscheiben auf Absplitterungen und Risse, Schleifteller auf Risse, Verschleiß oder starke Abnutzung, Drahtbürsten auf lose oder gebrochene Drähte. Wenn das Elektrowerkzeug oder das Einsatzwerkzeug herunterfällt, überprüfen Sie, ob es beschädigt ist, oder verwenden Sie ein unbeschädigtes Einsatzwerkzeug. Wenn Sie das Einsatzwerkzeug kontrolliert und eingesetzt haben, halten Sie und in der Nähe befindliche Personen sich außerhalb der Ebene des rotierenden Einsatzwerkzeuges auf und lassen Sie das Gerät eine Minute lang mit Höchstdrehzahl laufen. Beschädigte Einsatzwerkzeuge brechen meist in der Testzeit.
- h) Tragen Sie persönliche Schutzausrüstung. Verwenden Sie je nach Anwendung Vollgesichtsschutz, Augenschutz oder Schutzbrille. Soweit angemessen, tragen Sie Staubmaske, Gehörschutz, Schutzhandschuhe oder Spezialschürze, die kleine Schleif- und Materialartikel von Ihnen fernhalten. Die Augen sollen vor herumfliegenden Fremdkörpern geschützt werden, die bei verschiedenen Anwendungen entstehen. Staub- oder Atemschutzmaske müssen den bei der Anwendung entstehenden Staub filtern. Wenn Sie lange lautem Lärm ausgesetzt sind, können Sie einen Hörverlust erleiden.
- i) Achten Sie bei anderen Personen auf sicheren Abstand zu Ihrem Arbeitsbereich. Jeder, der den Arbeitsbereich betritt, muss persönliche Schutzausrüstung tragen. Bruchstücke des Werkstücks oder gebrochene Einsatzwerkzeuge können wegfliegen und Verletzungen auch außerhalb des direkten Arbeitsbereichs verursachen.
- j) Halten Sie das Elektrowerkzeug nur an den isolierten Griffflächen, wenn Sie Arbeiten ausführen, bei denen das Einsatzwerkzeug verborgene Stromleitungen oder das Netzkabel treffen kann. Der Kontakt mit einer spannungsführenden Leitung kann auch metallene Geräteile unter Spannung setzen und zu einem elektrischen Schlag führen.

- k) **Halten Sie das Netzkabel von sich drehenden Einsatzwerkzeugen fern.** Wenn Sie die Kontrolle über das Gerät verlieren, kann das Netzkabel durchtrennt oder erfasst werden und Ihre Hand oder Arm in das sich drehende Einsatzwerkzeug geraten.
- l) **Legen Sie das Elektrowerkzeug niemals ab, bevor das Einsatzwerkzeug völlig zum Stillstand gekommen ist.** Das sich drehende Einsatzwerkzeug kann in Kontakt mit der Ablagefläche geraten, wodurch Sie die Kontrolle über das Elektrowerkzeug verlieren können.
- m) **Lassen Sie das Elektrowerkzeug nicht laufen, während Sie es tragen.** Ihre Kleidung kann durch zufälligen Kontakt mit dem sich drehenden Einsatzwerkzeug erfasst werden und das Einsatzwerkzeug sich in Ihren Körper bohren.
- n) **Reinigen Sie regelmäßig die Lüftungsschlitze Ihres Elektrowerkzeugs.** Das Motorgebläse zieht Staub in das Gehäuse, und eine starke Ansammlung von Metallstaub kann elektrische Gefahren verursachen.
- o) **Verwenden Sie das Elektrowerkzeug nicht in der Nähe brennbarer Materialien.** Funken können diese Materialien entzünden.
- p) **Verwenden Sie keine Einsatzwerkzeuge, die flüssige Kühlmittel erfordern.** Die Verwendung von Wasser oder anderen flüssigen Kühlmitteln kann zu einem elektrischen Schlag führen.

Rückschlag und entsprechende Sicherheitshinweise

Rückschlag ist die plötzliche Reaktion infolge eines hakenden oder blockierten drehenden Einsatzwerkzeuges, wie Schleifscheibe, Schleifteller, Drahtbürste usw. Verhaken oder Blockieren führt zu einem abrupten Stopp des rotierenden Einsatzwerkzeugs. Dadurch wird ein unkontrolliertes Elektrowerkzeug gegen die Drehrichtung des Einsatzwerkzeugs an der Blockierstelle beschleunigt.

Wenn z. B. eine Schleifscheibe im Werkstück hakt oder blockiert, kann sich die Kante der Schleifscheibe, die in das Werkstück eintaucht, verfangen und dadurch die Schleifscheibe ausbrechen oder einen Rückschlag verursachen. Die Schleifscheibe bewegt sich dann auf die Bedienperson zu oder von ihr weg, je nach Drehrichtung der Scheibe an der Blockierstelle. Hierbei können Schleifscheiben auch brechen.

Ein Rückschlag ist die Folge eines falschen oder fehlerhaften Gebrauchs des Elektrowerkzeugs. Er kann durch geeignete Vorsichtsmaßnahmen, wie nachfolgend beschrieben, verhindert werden.

- a) **Halten Sie das Elektrowerkzeug gut fest und bringen Sie Ihren Körper und Ihre Arme in eine Position, in der Sie die Rückschlagkräfte abfangen können.** Verwenden Sie immer den Zusatzgriff, falls vorhanden, um die größtmögliche Kontrolle über Rückschlagkräfte oder Reaktionsmomente beim Hochlauf zu haben. Die Bedienperson kann durch geeignete Vorsichtsmaßnahmen die Rückschlag- und Reaktionskräfte beherrschen.
- b) **Bringen Sie Ihre Hand nie in die Nähe sich drehender Einsatzwerkzeuge.** Das Einsatzwerkzeug kann sich beim Rückschlag über Ihre Hand bewegen.
- c) **Meiden Sie mit Ihrem Körper den Bereich, in den das Elektrowerkzeug bei einem Rückschlag bewegt wird.** Der Rückschlag treibt das Elektrowerkzeug in die Richtung entgegengesetzt zur Bewegung der Schleifscheibe an der Blockierstelle.
- d) **Arbeiten Sie besonders vorsichtig im Bereich von Ecken, scharfen Kanten usw. Verhindern Sie, dass Einsatzwerkzeuge vom Werkstück zurückprallen und verklemmen.** Das rotierende Einsatzwerkzeug neigt bei Ecken, scharfen Kanten oder wenn es abprallt dazu, sich zu verklemmen. Dies verursacht einen Kontrollverlust oder Rückschlag.
- e) **Verwenden Sie kein Ketten- oder gezähntes Sägeblatt.** Solche Einsatzwerkzeuge verursachen häufig einen Rückschlag oder den Verlust der Kontrolle über das Elektrowerkzeug.

Besondere Sicherheitshinweise zum Schleifen und Trennschleifen

- a) Verwenden Sie ausschließlich die für Ihr Elektrowerkzeug zugelassenen Schleifkörper und die für diese Schleifkörper vorgesehene Schutzhaube. Schleifkörper, die nicht für das Elektrowerkzeug vorgesehen sind, können nicht ausreichend abgeschirmt werden und sind unsicher.
- b) Gekrüpfte Schleifscheiben müssen so montiert werden, dass ihre Schleiffläche nicht über der Ebene des Schutzhaubenrandes hervorsteht. Eine unsachgemäß montierte Schleifscheibe, die über die Ebene des Schutzhaubenrandes hinausragt, kann nicht ausreichend abgeschirmt werden.
- c) Die Schutzhaube muss sicher am Elektrowerkzeug angebracht und für ein Höchstmaß an Sicherheit so eingestellt sein, dass der kleinstmögliche Teil des Schleifkörpers offen zum Bediener zeigt. Die Schutzhaube hilft, die Bedienperson vor Bruchstücken, zufälligem Kontakt mit dem Schleifkörper sowie Funken, die Kleidung entzünden könnten, zu schützen.
- d) Schleifkörper dürfen nur für die empfohlenen Einsatzmöglichkeiten verwendet werden. Zum Beispiel: Schleifen Sie nie mit der Seitenfläche einer Trennscheibe. Trennscheiben sind zum Materialabtrag mit der Kante der Scheibe bestimmt. Seitliche Kraftereinwirkung auf diese Schleifkörper kann sie zerbrechen.
- e) Verwenden Sie immer unbeschädigte Spannfleische in der richtigen Größe und Form für die von Ihnen gewählte Schleifscheibe. Geeignete Flansche stützen die Schleifscheibe und verringern so die Gefahr eines Schleifscheibenbruchs. Flansche für Trennscheiben können sich von den Flanschen für andere Schleifscheiben unterscheiden.
- f) Verwenden Sie keine abgenutzten Schleifscheiben von größeren Elektrowerkzeugen. Schleifscheiben für größere Elektrowerkzeuge sind nicht für die höheren Drehzahlen von kleineren Elektrowerkzeugen ausgelegt und können brechen.

Weitere besondere Sicherheitshinweise zum Trennschleifen

- a) Vermeiden Sie ein Blockieren der Trennscheibe oder zu hohen Anpressdruck. Führen Sie keine übermäßig tiefen Schnitte aus. Eine Überlastung der Trennscheibe erhöht deren Beanspruchung und die Anfälligkeit zum Verkanten oder Blockieren und damit die Möglichkeit eines Rückschlags oder Schleifkörperbruchs.
- b) Meiden Sie den Bereich vor und hinter der rotierenden Trennscheibe. Wenn Sie die Trennscheibe im Werkstück von sich wegbewegen, kann im Falle eines Rückschlags das Elektrowerkzeug mit der sich drehenden Scheibe direkt auf Sie zugeschleudert werden.
- c) Falls die Trennscheibe verklemmt oder Sie die Arbeit unterbrechen, schalten Sie das Gerät aus und halten Sie es ruhig, bis die Scheibe zum Stillstand gekommen ist. Versuchen Sie nie, die noch laufende Trennscheibe aus dem Schnitt zu ziehen, sonst kann ein Rückschlag erfolgen. Ermitteln und beheben Sie die Ursache für das Verklemmen.
- d) Schalten Sie das Elektrowerkzeug nicht wieder ein, solange es sich im Werkstück befindet. Lassen Sie die Trennscheibe erst ihre volle Drehzahl erreichen, bevor Sie den Schnitt vorsichtig fortsetzen. Andernfalls kann die Scheibe verhaken, aus dem Werkstück springen oder einen Rückschlag verursachen.
- e) Stützen Sie Platten oder große Werkstücke ab, um das Risiko eines Rückschlags durch eine eingeklemmte Trennscheibe zu vermindern. Große Werkstücke können sich unter ihrem eigenen Gewicht durchbiegen. Das Werkstück muss auf beiden Seiten der Scheibe abgestützt werden, und zwar sowohl in der Nähe der Trennscheibe als auch an der Kante.
- f) Seien Sie besonders vorsichtig bei „Tauschnitten“ in bestehende Wände oder andere nicht einsehbare Bereiche. Die eintauchende Trennscheibe kann beim Schneiden in Gas- oder Wasserleitungen, elektrische Leitungen oder andere Objekte einen Rückschlag verursachen.

Zulässiges Zubehör

	Max. Durchmesser Ø (mm)	Max. Dicke (mm)	Gewindemaß (mm)	Drehzahl (min ⁻¹)	Umfangsgeschwindigkeit (m/s)	Werkzeug	Schutzhaube
Trennscheiben	125	3	M14	6500	80	Zweiloch-Montage-Schlüssel	Ja
Schruppscheiben	125	6	M14	6500	80	Zweiloch-Montage-Schlüssel	Ja

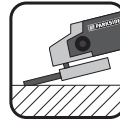
Aufbewahrung und Handhabung der empfohlenen Einsatzwerkzeuge

- Schleifwerkzeuge sind mit Vorsicht zu behandeln und zu transportieren.
- Schleifwerkzeuge sind so zu lagern, dass sie keinen mechanischen Beschädigungen oder Umwelteinflüssen (z. B. Feuchtigkeit) ausgesetzt sind.

Arbeitshinweise

HINWEIS

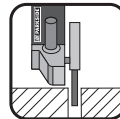
- ▶ Schleifkörper dürfen nur für die empfohlenen Einsatzmöglichkeiten verwendet werden. Andernfalls könnten sie zerbrechen, beschädigt werden und Verletzungen verursachen.



Schruppschleifen

Verwenden Sie niemals Trennscheiben zum Schrumpfen!

- Bewegen Sie den Winkelschleifer mit mäßigem Druck über das Werkstück hin und her.
- Führen Sie bei weichem Material die Schruppscheibe in einem flachen Winkel über das Werkstück, bei hartem Material in einem etwas steileren Winkel.




Trennschleifen

Verwenden Sie niemals Schruppscheiben zum Trennen!

- Verwenden Sie nur geprüfte faserstoffverstärkte Trenn- oder Schleifscheiben, die für eine Umfangsgeschwindigkeit von nicht weniger als 80 m/s zugelassen sind.

⚠ VORSICHT!

- ▶ Das Schleifwerkzeug läuft nach dem Ausschalten nach. Bremsen Sie es nicht durch seitliches Gegendrücken ab.
- **Sichern Sie das Werkstück.** Benutzen Sie Spannvorrichtungen/Schraubstock, um das Werkstück festzuhalten. Es ist damit sicherer gehalten, als mit Ihrer Hand.
- **Schalten Sie das Gerät vor dem Ablegen immer aus und warten Sie, bis das Gerät zum Stillstand gekommen ist.**
- **Entriegeln Sie bei einem Stromausfall oder wenn der Netzstecker gezogen wird, sofort den EIN-/AUS-Schalter.** Bringen Sie ihn in AUS-Position. Dies verhindert einen unkontrollierten Wiederanlauf.
- **Verwenden Sie das Gerät nur für Trockenschnitt bzw. Trockenschliff.**
- **Der Zusatz-Handgriff  muss bei allen Arbeiten mit dem Gerät montiert sein.**
- **Asbesthaltiges Material darf nicht bearbeitet werden.** Asbest gilt als krebserregend.



Tipp! So verhalten Sie sich richtig.

⚠ GEFAHR! FÜHREN SIE DAS GERÄT IMMER IM GEGENLAUF DURCH DAS WERKSTÜCK.

- ▶ Bei entgegengesetzter Richtung besteht die Gefahr eines Rückschlags. Das Gerät kann aus dem Schnitt gedrückt werden.
- **Führen Sie das Gerät immer eingeschaltet gegen das Werkstück.** Heben Sie das Gerät nach der Bearbeitung vom Werkstück ab und schalten Sie es erst dann aus.
- **Halten Sie das Gerät während der Arbeit immer fest mit beiden Händen.** Sorgen Sie für einen sicheren Stand.
- **Für die beste Schleifwirkung bewegen Sie das Gerät gleichmäßig in einem Winkel von 15° bis 30° (zwischen Schleifscheibe und Werkstück) auf dem Werkstück hin und her.**

- **Beim Bearbeiten von schrägen Flächen darf das Gerät nicht mit großer Kraft auf das Werkstück gedrückt werden.** Wenn die Drehzahl stark abfällt, müssen Sie die Andruckkraft reduzieren, um sicheres und effektives Arbeiten zu ermöglichen. Sollte das Gerät plötzlich vollkommen gebremst oder blockiert sein, muss der Netzstrom sofort ausgeschaltet werden.
- **Trennen:** Arbeiten Sie mit mäßigem Vorschub und verkanten Sie die Trennscheibe nicht.
- **Schrupp- und Trennscheiben werden beim Arbeiten sehr heiß – lassen Sie sie vor dem Berühren vollständig abkühlen.**
- **Verwenden Sie das Gerät niemals zweckentfremdet.**
- **Achten Sie immer darauf, dass das Gerät ausgeschaltet ist, bevor Sie den Netzstecker in die Steckdose stecken.**
- **Ziehen Sie bei Gefahr sofort den Netzstecker aus der Steckdose.** Sorgen Sie dafür, dass das Gerät und der Netzstecker leicht zugänglich und im Notfall problemlos erreichbar sind.
- **Ziehen Sie bei Arbeitspausen, vor allen Arbeiten am Gerät und bei Nichtgebrauch immer den Netzstecker aus der Steckdose.** Das Gerät muss stets sauber, trocken und frei von Öl oder Schmierfetten sein.
- **Seien Sie stets aufmerksam! Achten Sie immer darauf, was Sie tun, und gehen Sie stets mit Vernunft vor.** Benutzen Sie das Gerät in keinem Fall, wenn Sie unkonzentriert sind oder sich unwohl fühlen.



⚠ WARNUNG!

Tragen Sie immer eine Schutzbrille.



⚠ WARNUNG!

Tragen Sie immer eine Staubschutzmaske.

Bedienung

Schutzhaube montieren/verstellen

WARNUNG! VERLETZUNGSGEFAHR!

- ▶ Ziehen Sie vor allen Arbeiten am Gerät den Netzstecker aus der Steckdose!

VERLETZUNGSGEFAHR!

- ▶ Verwenden Sie den Winkelschleifer immer mit der Schutzhaube **7**. Die Schutzhaube muss sicher am Winkelschleifer angebracht werden. Stellen Sie diese so ein, dass ein Höchstmaß an Sicherheit erreicht wird, d.h. der kleinstmögliche Teil des Schleifkörpers zeigt offen zur Bedienperson. Die Schutzhaube **7** soll die Bedienperson vor Bruchstücken und zufälligem Kontakt mit dem Schleifkörper schützen.

VERLETZUNGSGEFAHR!

- ▶ Achten Sie darauf, dass die Schutzhaube **7** mindestens im gleichen Winkel wie der Zusatz-Handgriff **6** montiert wird (siehe Abb. A). Andernfalls können Sie sich an der Schrupp- bzw. Trennscheibe verletzen.
- ◆ Drehen Sie die Schutzhaube **7** in die erforderliche Stellung (Arbeitsposition). Achten Sie dabei darauf, dass die Schutzhaube **7** so platziert wird, dass die Schutzhaubenfixierung **10** über einer der 5 Auswölbungen **17** der Schutzhaube **7** liegt (s. Abb. E Ausklappseite).
- ◆ Achten Sie darauf, dass die Schutzhaubenfixierung **10** fest in der jeweiligen Auswölbung **17** sitzt.

Zusatz-Handgriff montieren

VORSICHT!

- ▶ Aus Sicherheitsgründen darf dieses Gerät nur mit dem Zusatz-Handgriff **6** verwendet werden. Andernfalls können Verletzungen die Folge sein. Der Zusatz-Handgriff **6** kann je nach Arbeitsweise links, rechts oder oben am Gerätekopf eingeschraubt werden.

HINWEIS

- ▶ Sie können den im Zusatz-Handgriff **6** eingesteckten Werkzeughalter **6a** dort belassen oder nach Belieben entfernen.

Schrupp-/Trennscheibe montieren/wechseln

Tragen Sie beim Wechseln von Trenn-/Schrupp-scheiben immer Schutzhandschuhe. Schrupp- und Trennscheiben werden beim Arbeiten sehr heiß. Fassen Sie diese nicht an, bevor sie abgekühlt sind.

Die Abmessungen der Schrupp- oder Trennscheiben beachten. Der Lochdurchmesser muss ohne Spiel zum Aufnahmeﬂansch passen. Keine Reduzierstücke oder Adapter verwenden.

- Überprüfen Sie die Schrupp- oder Trennscheibe. Sie darf weder beschädigt noch feucht sein oder Risse aufzeigen. Andernfalls könnten sie beim Gebrauch zerbrechen und Verletzungen verursachen.

HINWEIS

- ▶ Verwenden Sie unbedingt nur schmutzfreie Scheiben.
- Verwenden Sie nur Schleifwerkzeuge, deren zulässige Drehzahl mindestens so hoch ist wie die Leerlaufdrehzahl des Gerätes.
- **VERLETZUNGSGEFAHR!** Betätigen Sie die Spindel-Arretiertaste **11** nur bei stillstehender Aufnahmespindel **14**.
- ◆ Drücken Sie die Spindel-Arretiertaste **11** zum Blockieren des Getriebes.
- ◆ Lösen Sie die Spannmutter **13** mit Hilfe des Zweiloch-Montage-Schlüssels **16** (siehe Abb. C).

- ◆ Setzen Sie die Schrupp- oder Trennscheibe, mit der beschrifteten Seite zum Gerät, auf den Aufnahme­flansch **15**.
- ◆ Setzen Sie anschließend die Spannmutter **13**, mit der erhobenen Seite nach oben, wieder auf die Aufnahmespindel **14**.

**Bei dünnen Schleifscheiben
(siehe Abbildung 1)**

- ◆ Der Bund der Spannmutter **13** zeigt nach oben, damit eine dünne Schleifscheibe sicher gespannt werden kann.

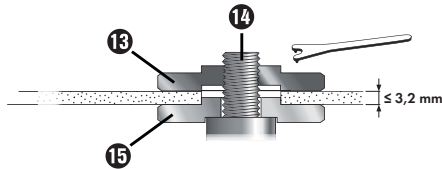


Abb. 1

- ◆ Drücken Sie die Spindel-Arretiertaste **11** zum Blockieren des Getriebes.
- ◆ Ziehen Sie die Spannmutter **13** mit dem Zweiloch-Montage-Schlüssel **16** wieder fest.

**Bei dicken Schleifscheiben
(siehe Abbildung 2)**

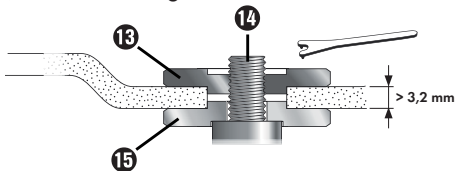


Abb. 2

Der Bund der Spannmutter **13** zeigt nach unten, damit die dicke Schleifscheibe sicher auf der Aufnahme­spindel **14** angebracht werden kann.

- ◆ Aufnahmespindel **14** arretieren.
- ◆ Die Spannmutter **13** mit dem Zweiloch-Montage-Schlüssel **16** im Uhrzeigersinn festziehen.

HINWEIS

- ▶ Wenn die Scheibe nach dem Wechsel unruhig läuft oder schwingt, muss diese Scheibe sofort wieder ausgewechselt werden.

- ◆ Lassen Sie das Gerät nach einem Scheibenwechsel sicherheitshalber 60 Sekunden auf Höchst­drehzahl laufen. Achten Sie auf ungewöhnliche Geräusche und Funkenentwicklung.
- ◆ Überprüfen Sie, ob alle Befestigungsteile korrekt angebracht sind.
- ◆ Achten Sie darauf, dass der Drehrichtungspfeil (falls vorhanden) auf den Trenn- oder Schrupp-scheiben (auch Diamant-Trennscheiben) und die Drehrichtung des Gerätes (Drehrichtungspfeil auf dem Gerätekopf) übereinstimmen.

Ein- und ausschalten

Überprüfen Sie das eingesetzte Werkzeug vor Gebrauch. Es muss einwandfrei montiert sein, darf weder beschädigt noch feucht sein oder Risse aufweisen und sich frei drehen. Führen Sie einen 60 Sekunden dauernden Probelauf durch. Verwenden Sie keine unrunder oder vibrierenden Werkzeuge. Achten Sie auf ungewöhnliche Geräusche und Funkenentwicklung. Überprüfen Sie danach, ob alle Befestigungsteile korrekt angebracht sind.

HINWEIS

- ▶ Schalten Sie den Winkelschleifer immer vor Materialkontakt ein und führen Sie das Gerät erst dann auf das Werkstück.

Einschalten

- ◆ Betätigen Sie die Einschalt­sperr­e **3** (siehe Abb. D).
- ◆ Drücken Sie anschließend den EIN-/AUS-Schalter **2**.

Ausschalten

- ◆ Drücken Sie erneut den EIN-/AUS-Schalter **2**.

Drehzahl einstellen

- ◆ Stellen Sie das Drehzahl-Stellrad **1** auf eine Position zwischen 1 und 6.

Wartung und Reinigung



WARNUNG! VERLETZUNGSGEFAHR!
Schalten Sie vor allen Arbeiten am Gerät das Gerät aus und ziehen Sie den Netzstecker.

- Verwenden Sie keine scharfen Gegenstände zur Reinigung des Gerätes. Es dürfen keine Flüssigkeiten in das Innere des Gerätes gelangen. Andernfalls kann das Gerät beschädigt werden.
- Lassen Sie den Austausch der Ersatzkohlebürsten ④ über die Abdeckungen der Kohlebürsten ⑤ ausschließlich durch die Servicestelle oder eine anerkannte Fachwerkstatt durchführen.
- Reinigen Sie das Gerät regelmäßig, am besten immer direkt nach Abschluss der Arbeit.
- Reinigen Sie das Gehäuse mit einem trockenen Tuch – verwenden Sie auf keinen Fall Benzin, Lösungsmittel oder Reiniger, die Kunststoff angreifen.
- Zur gründlichen Reinigung des Gerätes wird ein Staubsauger benötigt.
- Lüftungsöffnungen müssen immer frei sein.
- Entfernen Sie anhaftenden Schleifstaub mit einem Pinsel.

HINWEIS

- Nicht aufgeführte Ersatzteile (wie z. B. Kohlebürsten, Schalter) können Sie über unsere Service - Hotline bestellen.

Entsorgung



Die Verpackung besteht aus umweltfreundlichen Materialien. Sie kann in den örtlichen Recyclebehältern entsorgt werden.



Werfen Sie Elektrowerkzeuge nicht in den Hausmüll!

Gemäß Europäischer Richtlinie 2012/19/EU müssen verbrauchte

Elektrowerkzeuge getrennt gesammelt und einer umweltgerechten Wiederverwertung zugeführt werden.

Möglichkeiten zur Entsorgung des ausgedienten Gerätes erfahren Sie bei Ihrer Gemeinde- oder Stadtverwaltung.



Entsorgen Sie die Verpackung umweltgerecht.

Beachten Sie die Kennzeichnung auf den verschiedenen Verpackungsmaterialien und trennen Sie diese gegebenenfalls gesondert. Die Verpackungsmaterialien sind gekennzeichnet mit Abkürzungen (a) und Ziffern (b) mit folgender Bedeutung: 1–7: Kunststoffe, 20–22: Papier und Pappe, 80–98: Verbundstoffe.



Möglichkeiten zur Entsorgung des ausgedienten Produkts erfahren Sie bei Ihrer Gemeinde- oder Stadtverwaltung.

Garantie der Kompernaß Handels GmbH

Sehr geehrte Kundin, sehr geehrter Kunde,

Sie erhalten auf dieses Gerät 3 Jahre Garantie ab Kaufdatum. Im Falle von Mängeln dieses Produkts stehen Ihnen gegen den Verkäufer des Produkts gesetzliche Rechte zu. Diese gesetzlichen Rechte werden durch unsere im Folgenden dargestellte Garantie nicht eingeschränkt.

Garantiebedingungen

Die Garantiefrist beginnt mit dem Kaufdatum. Bitte bewahren Sie den Kassenbon gut auf. Dieser wird als Nachweis für den Kauf benötigt.

Tritt innerhalb von drei Jahren ab dem Kaufdatum dieses Produkts ein Material- oder Fabrikationsfehler auf, wird das Produkt von uns – nach unserer Wahl – für Sie kostenlos repariert, ersetzt oder der Kaufpreis erstattet. Diese Garantieleistung setzt voraus, dass innerhalb der Dreijahresfrist das defekte Gerät und der Kaufbeleg (Kassenbon) vorgelegt und schriftlich kurz beschrieben wird, worin der Mangel besteht und wann er aufgetreten ist.

Wenn der Defekt von unserer Garantie gedeckt ist, erhalten Sie das reparierte oder ein neues Produkt zurück. Mit Reparatur oder Austausch des Produkts beginnt kein neuer Garantiezeitraum.

Garantiezeit und gesetzliche Mängelansprüche

Die Garantiezeit wird durch die Gewährleistung nicht verlängert. Dies gilt auch für ersetzte und reparierte Teile. Eventuell schon beim Kauf vorhandene Schäden und Mängel müssen sofort nach dem Auspacken gemeldet werden. Nach Ablauf der Garantiezeit anfallende Reparaturen sind kostenpflichtig.

Garantieumfang

Das Gerät wurde nach strengen Qualitätsrichtlinien sorgfältig produziert und vor Auslieferung gewissenhaft geprüft.

Die Garantieleistung gilt für Material- oder Fabrikationsfehler. Diese Garantie erstreckt sich nicht auf Produktteile, die normaler Abnutzung ausgesetzt sind und daher als Verschleißteile angesehen werden können oder für Beschädigungen an zerbrechlichen Teilen, z. B. Schalter oder Teile, die aus Glas gefertigt sind.

Diese Garantie verfällt, wenn das Produkt beschädigt, nicht sachgemäß benutzt oder gewartet wurde. Für eine sachgemäße Benutzung des Produkts sind alle in der Bedienungsanleitung aufgeführten Anweisungen genau einzuhalten. Verwendungszwecke und Handlungen, von denen in der Bedienungsanleitung abgeraten oder vor denen gewarnt wird, sind unbedingt zu vermeiden.

Das Produkt ist nur für den privaten und nicht für den gewerblichen Gebrauch bestimmt. Bei missbräuchlicher und unsachgemäßer Behandlung, Gewaltanwendung und bei Eingriffen, die nicht von unserer autorisierten Serviceniederlassung vorgenommen wurden, erlischt die Garantie.

Garantiezeit gilt nicht bei

- normaler Abnutzung der Akkukapazität
- gewerblichen Gebrauch des Produktes
- Beschädigung oder Veränderung des Produktes durch den Kunden
- Missachtung der Sicherheits- und Wartungsvorschriften, Bedienungsfehler
- Schäden durch Elementarereignisse

Abwicklung im Garantiefall

Um eine schnelle Bearbeitung Ihres Anliegens zu gewährleisten, folgen Sie bitte den folgenden Hinweisen:

- Bitte halten Sie für alle Anfragen den Kassenschein und die Artikelnummer (z. B. IAN 123456) als Nachweis für den Kauf bereit.
- Die Artikelnummer entnehmen Sie bitte dem Typenschild am Produkt, einer Gravur am Produkt, dem Titelblatt der Bedienungsanleitung (unten links) oder dem Aufkleber auf der Rück- oder Unterseite des Produktes.
- Sollten Funktionsfehler oder sonstige Mängel auftreten, kontaktieren Sie zunächst die nachfolgend benannte Serviceabteilung **telefonisch** oder per **E-Mail**.
- Ein als defekt erfasstes Produkt können Sie dann unter Beifügung des Kaufbelegs (Kassenschein) und der Angabe, worin der Mangel besteht und wann er aufgetreten ist, für Sie portofrei an die Ihnen mitgeteilte Serviceanschrift übersenden.



Auf www.lidl-service.com können Sie diese und viele weitere Handbücher, Produktvideos und Installationssoftware herunterladen.

Mit diesem QR-Code gelangen Sie direkt auf die Lidl-Service-Seite (www.lidl-service.com) und können mittels der Eingabe der Artikelnummer (IAN) 123456 Ihre Bedienungsanleitung öffnen.

HINWEIS

- ▶ Bei Parkside und Florabest Werkzeugen senden Sie bitte ausschließlich den defekten Artikel ohne Zubehör (z. B. Akku, Aufbewahrungskoffer, Montagewerkzeuge, etc) ein.

Service

DE Service Deutschland

Tel.: 0800 5435 111 (kostenfrei aus dem dt. Festnetz/Mobilfunknetz)
E-Mail: kompernass@lidl.de

AT Service Österreich

Tel.: 0820 201 222 (0,15 EUR/Min.)
E-Mail: kompernass@lidl.at

CH Service Schweiz

Tel.: 0842 665566 (0,08 CHF/Min., Mobilfunk max. 0,40 CHF/Min.)
E-Mail: kompernass@lidl.ch

IAN 314188_2001

Importeur

Bitte beachten Sie, dass die folgende Anschrift keine Serviceanschrift ist. Kontaktieren Sie zunächst die benannte Servicestelle.

KOMPERNASS HANDELS GMBH

BURGSTRASSE 21

44867 BOCHUM

DEUTSCHLAND

www.kompernass.com

Original-Konformitätserklärung

Wir, KOMPERNASS HANDELS GMBH, Dokumentenverantwortlicher: Herr Semi Uguzlu, BURGSTR. 21, 44867 BOCHUM, DEUTSCHLAND, erklären hiermit, dass dieses Produkt mit den folgenden Normen, normativen Dokumenten und EG-Richtlinien übereinstimmt:

Maschinenrichtlinie

(2006/42/EG)

Elektromagnetische Verträglichkeit

(2014/30/EU)

RoHS Richtlinie

(2011/65/EU)*

* Die alleinige Verantwortung für die Ausstellung dieser Konformitätserklärung trägt der Hersteller. Der oben beschriebene Gegenstand der Erklärung erfüllt die Vorschriften der Richtlinie 2011/65/EU des Europäischen Parlaments und des Rates vom 8. Juni 2011 zur Beschränkung der Verwendung bestimmter gefährlicher Stoffe in Elektro- und Elektronikgeräten.

Angewandte harmonisierte Normen

EN 60745-1:2009/A11:2010

EN 60745-2-3:2011/A13:2015

EN 55014-1:2017

EN 55014-1:2006/A2:2011

EN 55014-2:2015

EN 55014-2:1997/A2:2008

EN 61000-3-2:2014

EN 61000-3-3:2013

EN 50581:2012

Typbezeichnung der Maschine: Winkelschleifer PWS 125 F5

Herstellungsjahr: 01–2020

Seriennummer: IAN 314188_2001

Bochum, 16.03.2020



Semi Uguzlu

- Qualitätsmanager -

Technische Änderungen im Sinne der Weiterentwicklung sind vorbehalten.

KOMPERNASS HANDELS GMBH

BURGSTRASSE 21

44867 BOCHUM

GERMANY

www.kompernass.com

Last Information Update - Stand der Informationen:

04/2020 Ident.-No.: PWS125F5-032020-1

IAN 314188_2001